



VÝROČNÍ ZPRÁVA 2018

Nadační fond Českého rozhlasu
Světluška



Nadační fond
Českého rozhlasu



Úvodní slovo ředitelky	4
Nadační fond Českého rozhlasu	6
Světluška	6
Projekty Světlušky	8
Noční běh	8
Kavárna POTMĚ	10
Sbírkové dny Světlušky	14
Benefiční večer Světlo pro Světlušku	16
Vino pro Světlušku	18
Vánoce pro Světlušku	19
Kalendáře pro Světlušku	20
Novoročenky pro Světlušku	20
Inspirovali jsme	21
Komu naši dárci pomáhají	22
Sbírka Světluška	22
Ostatní sbírky	24
Návštěvy POTMĚ	32
Poděkování partnerům	33
Kontaktní údaje	41
Přehled poskytnutých nadačních příspěvků v roce 2018, přijaté finanční dary v roce 2018, partneři projektů Světlušky, zpráva nezávislého auditora a účetní závěrka 2018 jsou umístěné na konci publikace.	

Úvodní slovo ředitelky

Můj první rok v Nadačním fondu Českého rozhlasu

Dvěma slovy, úžasný a překotný. Jsem vděčná, že díky projektu Návštěvy POTMĚ, který jsem pod nadačním fondem koncem roku 2017 rozbíhala, a kolegům a kolegyním z projektu jsem získala jistotu, že v pozici ředitelky mohu být prospěšná, a to právě v této až symbolické době zralosti nadačního fondu. Věřím, že v životě lidí i organizací se nic neděje náhodou. Světluška oslavila v roce 2018 své patnáctiny, Nadační fond Českého rozhlasu oslaví v roce 2020 kulaté dvacáté narozeniny a je čas se zastavit. Rozhlédnout se, znovu podat ruku těm, se kterými spolupracujete, váženým dárcům, kteří ve vás vložili důvěru, klientům, kteří vám během těch let dospěli, i organizacím, se kterými sdílíte poslání. A vytvořit prostor, kde opět společně rozvíříte diskuzi nad vašim PROČ. I my jsme si takové rozhlédnutí dopřáli.

Odpověď na PROČ nadačního fondu a Světlušky

Nadační fond Českého rozhlasu je tady proto, aby spojoval a měnil vnímání jinakosti člověka na vnímání jeho jedinečnosti, aby napomáhal vytvářet prostředí, kde každý bez rozdílu může svou jedinečnost pěstovat a rozvíjet. Světluška jako hlavní projekt nadačního fondu zasazuje toto poslání do kontextu života těžce zrakově postižených. Je tím, kdo pomáhá zrakově postiženým vyrovnávat podmínky se zdravými lidmi, aby mohli směřovat k osamostatnění, a tím k naplnění životních rolí dle své volby. Je tady, aby mohli žít život po svém.

Nezapomenutelné události a okamžiky

Euforický Noční běh pro Světlušku ve Stromovce, kde jsem běžela a kráčela jako trasérka. Má první návštěva Kavárny POTMĚ v červnu na náměstí Republiky v Praze. Pracovní porada, kde jsem byla jako vidící kolegyně jediná mezi 15 zrakově postiženými kolegy z projektu Návštěvy POTMĚ. Spontánní leč slavnostní atmosféra koncertu Světlo pro Světlušku. Mladí lidé, kteří jdou s kůží na trh a v ulicích po celém Česku hovoří s lidmi tváří v tvář, představují jim Světlušku a zvou je mezi naše dárcy. Více osobní to pak byla možnost v odpoledních hodinách na Štědrý den hovořit jako Host Radiožurnálu. O tom, kdo jsou naši partneři, dárci a podporovatelé, jak díky jejich důvěře můžeme pomáhat celé řadě dětí, dospělých i seniorů i o tom, že pro těžce zrakově postižené v Česku chceme to nejlepší, co je a bude díky technologiím dostupné.

S obdivem a velkým respektem nahlížím na počínání našich partnerů, kteří s námi Světlušku utváří. Dovolte mi zde poděkovat kotvám, které s námi jdou již roky, společností ČSOB a HERBADENT, ale i těm, kteří často i ze své skromnosti zůstávají v pozadí, ale tvoří nosné součásti naší práce. Společnostem Hannah, DACHSER, DPD, HOCHTIEF, ARRIVA a illy. Český rozhlas jako zřizovatel nadačního fondu a Česká televize jako náš mediální partner pro nás dělají tu úžasnou službu zpravodajů dobře. To oni vám vypráví příběhy těch, kterým díky vám pomáháme, to oni vám ukazují cestu k místům a událostem, kde Světluška svítí.

Můj velký dík patří mým kolegyním z nadačního fondu, ony více než kdo jiný podržely nadační fond i v náročnějších obdobích tohoto roku. Děkuji vám, Světlušky.

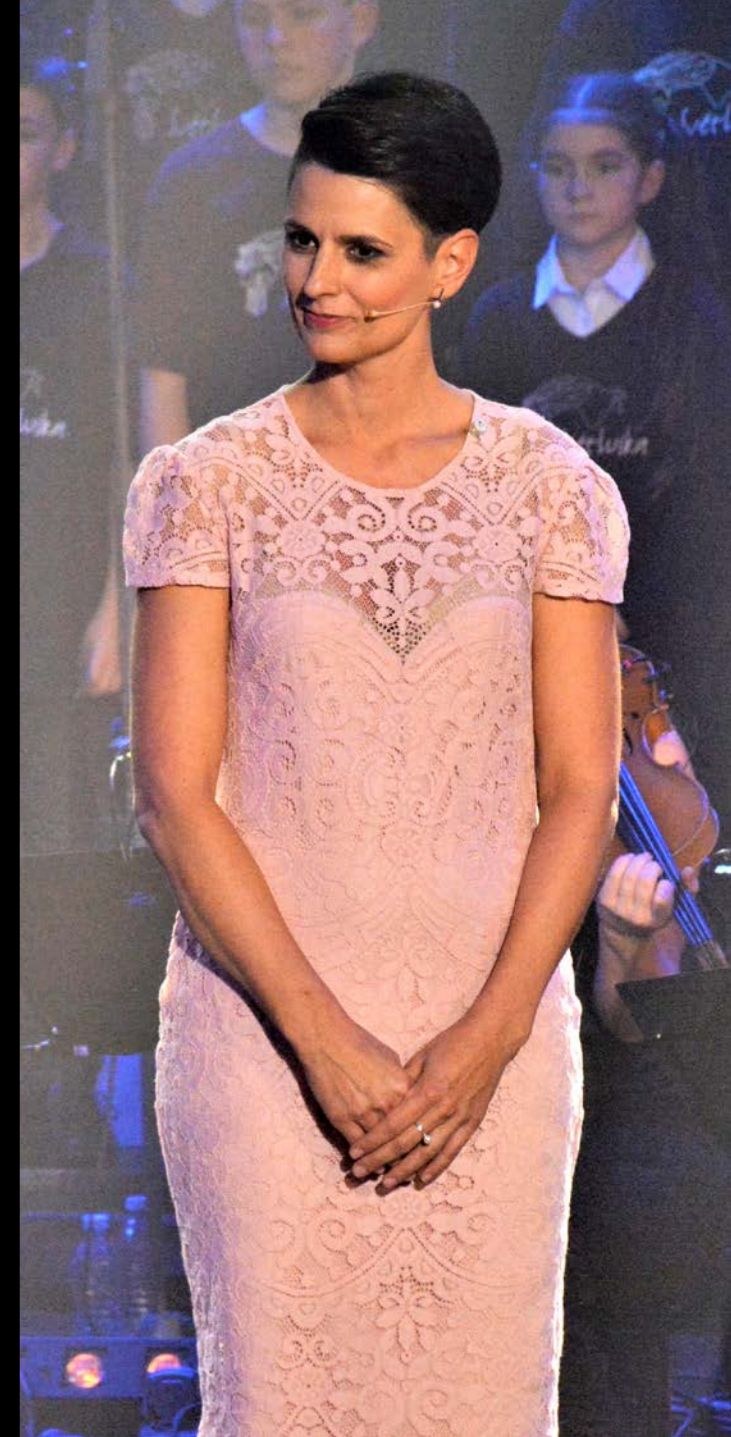
V Praze dne 31. května 2019

Srdečně



Gabriela Drastichová

ředitelka Nadačního fondu Českého rozhlasu



Poslání Nadačního fondu Českého rozhlasu vychází z přesvědčení, že každý člověk je ve své podstatě jedinečný a má zvláštní místo a úlohu ve společnosti. Je proto důležité, aby jej obklopovalo prostředí, ve kterém může svoje schopnosti rozvíjet. Fond chce napomáhat takové prostředí a podmínky pro plnohodnotný rozvoj člověka vytvářet.

Nejnámějším projektem je Světluška, která pomáhá těžce zrakově postiženým, ale Nadační fond Českého rozhlasu prostřednictvím dalších sbírek poskytuje také pomoc humanitární. Posledním přírůstkem do rodiny aktivit je projekt Návštěvy POTMĚ – sociální podnik nevidomých, kteří pomáhají seniorům překonávat samotu.

Zřizovatelem a mediálním partnerem fondu je Český rozhlas, který spolu s ostatními mediálními partnery pomáhá šířit osvětu a komunikovat i kontroverzní témata týkající se těžce zrakově postižených a jejich systémové podpory. Také inspirujeme mladé dobrovolníky ve sbírce, místní komunity i firmy, které pak samy pořádají benefice a jiné akce na podporu potřebným.

Světluška je dlouhodobým sbírkovým projektem Nadačního fondu Českého rozhlasu, jehož posláním je umožnit lidem s těžkým zrakovým postižením žít samostatný a smysluplný život a vytvářet prostor pro setkávání a vzájemné poznání lidí s těžkým zrakovým postižením a lidí vidících.

V roce 2018 oslavila Světluška své 15. narozeniny, které byly příležitostí k ohlédnutí za tím, co se jí za tu dobu podařilo. Dovolte nám se s vámi podělit o 15 čísel ze světluščí historie.

150 milionů korun
na pomoc nevidomým

2 171 706 DMS
pro Světlušku =
60 659 872 Kč

117 907 naběhaných km
na Nočním běhu
pro Světlušku

80 609 nápojů
připravených
v Kavárně POTMĚ

95 000
dobrovolníků během
Sbírkových dní
Světlušky

58 686 hostů
obslužených nevidomými
kavárníky

29 500 běžců na Nočním běhu
pro Světlušku

2 176 žádostí
jednotlivců
a **847** projektů
NNO

19 437 najetých
km s autobusovou
Kavárnou
POTMĚ

1 227 účinkujících
na koncertu
Světlo pro Světlušku

138 podpořených žádostí
na sportovní aktivity

480 zapojených
měst během
Sbírkových dní
Světlušky

254 stipendií
pro zrakově
postižené
studenty

24 vodicích či
asistenčních
psích pomocníků

48 podpořených
žádostí
na hudební nástroj





Projekty Světlušky

Projekty, které Světluška pořádá v průběhu roku, dávají vidícím lidem možnost nahlédnout do světa nevidomých a nevidomým pak poskytují pomoc, díky které mohou žít lépe a samostatně.

Noční běhy pro Světlušku I běhat ve tmě má smysl



7 tisíc běžců, výtěžek přes 2,8 mil. korun

Noční běhy pro Světlušku odstartovaly v roce 2012 v Praze a postupně se rozšířily do dalších měst – Brna, Jihlavy, Olomouce a Plzně. Na start se každoročně staví tisíce lidí s čelovkami, aby pomohli těžce zrakově postiženým. Akce



je určena pro sportující i nesportující veřejnost, na své si tak přijdou nejen milovníci běhu. V rámci Nočních běhů je vždy připraven i doprovodný program za účasti sportovců, herců a zpěváků, ale i nevidomých interpretů.

Kavárna POTMĚ

Otevřeno od nevidim do nevidim



5,9 tis. hostů, výtěžek 1,1 mil. korun

Kavárna POTMĚ je unikátní koncept plně zatemněné kavárny, v níž obsluhují sami zrakově postižení již od roku 2006. Funguje dočasně ve stacionární podobě v Praze na náměstí Republiky a v mobilní verzi objíždí vybraná česká a moravská města. Projekt přibližuje vidícím svět nevidomých a představuje je v jiné roli – v roli těch, na které jsou vidící návštěvníci v kavárně odkázáni a na které se mohou při pohybu ve tmě plně spolehnout.



Kavárna POTMĚ

Přijďte ochutnat svět tmy do kavárny, kde si neuvídíte na špičku nosu. Vašima očima se stanou nevidomí číšníci, kteří vám připraví nevidanou kávu, nejčernější široko daleko.



Napsali jste nám do návštěvní knihy Kavárny POTMĚ

„Občas si člověk neuvědomí, jak je zrak důležitý a mocný smysl. Děkuji, že jsem si to mohl znovu pořádně uvědomit.“
Tomáš

„Bylo to Boží! Nechápu, jak někdo může celý život dělat obyčejné věci, když je slepý.“
Nella

„Bol to tak silný zážitok, že nám tá tma doslova otvorila oči.“
Kika a Janko

„Super zážitek, neumíme vše popsat slovy. Jednu věc jsme ale zkonstatovali oba – cítili jsme se svobodní, nesoudili jsme nikoho podle vzhledu a podle toho, co má na sobě.“
Jana a Matěj

„Máte krásné hlasy.“
Kristýna a Honza

„Chuť kávy nikdy nebyla intenzivnější. Děkuji.“
Michaela

„Super zážitek, to se nikdy neomrzí. Díky.“
Jana a Váda

„Bylo to, jako kdybych byl v jiné dimenzi.“
Rostá

„Úžasným originální zážitek! Nechtělo se nám odejít.“
Martina a Katka

„V kavárně byla na můj vkus až moc velká tma, ale kdo ví, možná to byl i účel:-).“
Michal

Sbírkové dny Světlušky



7,5 tis. dobrovolníků, 96 577 korun vybrala nejúspěšnější škola, do pokladniček celkem 5,2 mil. korun

Tradiční celorepublikové sbírkové dny se konají již sedmáctým rokem. Mladí dobrovolníci ve světlušičích tričkách nabízí lidem sbírkové předměty, jejichž zakoupením přispějí do sbírky Světluška. Kromě dobrovolníků ze středních škol se do sbírkových dnů zapojují tradičně také mateřské školy, knihovny, Domy dětí a mládeže a další organizace. Inspirujeme i firmy, které v rámci sbírkových dnů pořádají benefice či firemní sbírky ve prospěch Světlušky.



Benefiční koncert Světlo pro Světlušku



**150 účinkujících, 43 597 DMS = 2,6 mil. korun,
330 tis. korun finanční dary z call centra**

Podzimní koncert, který živě vysílá Česká televize a Český rozhlas, je vyvrcholením sbírkového projektu Světluška a poděkováním všem partnerům, dárcům a dobrovolníkům. Kromě známých zpěváků vystupují na podiu také her-

ci, sportovci a další hudebně nadaní nevidomí. V roce 2018 se spolumoderátorem koncertu stal jeden z nejpoblárnějších současných českých influencerů Kovy. Mezi vystupujícími hudebníky se objevil například mladý talent Mikolas Josef, interpreti Michal Hrzůza, Bára Poláková, David Stypka, kapela Zrní a Xindl X s kapelou Jananas, kteří pro Světlušku složili speciální singl. Spolu s Lucíí Výbornou přišli Světlušce k jejím 15. narozeninám na pódium Pražské křižovatky popřát Eliška Balzerová, Pavel Kříž, Saša Rašilov a další.



Víno pro Světlušku



vyrobena celkem 3 816 lahví

Vděčný dárek pro milovníky dobrého vína zařadila Světluška do portfolia poprvé právě v roce 2018. Vinařství Mikrosvín vyrobilo víno speciálně pro Světlušku. Jedná se o Veltlínské zelené, pozdní sběr z roku 2017, viniční trať

Liščí vrch. Víno se projevuje nádhernou kořenitostí i ovocností, s tóny zralého žlutého ovoce. Autorem myšlenky a vína pro Světlušku je profesor Vlastimil Válek. Světlušku podpoří 20 % z celkové ceny každé lahve.



Vánoce pro Světlušku



320 tis. korun z prodeje šperků a ozdob

V adventním čase se Světluška věnuje prodeji originálních dárkových předmětů již od roku 2014, kdy odstartovala projekt Křišťál pro Světlušku. Zájemci tak mají na sklonku roku možnost koupit drobných ozdob rozzářit nejen srdce obdarovaných, ale pomoci i těžce zrakově postiženým. V roce 2018 navázala spolupráci s Marií Poláčkovou, zakladatelkou designové značky ko-ra-le. Stejně jako původní křišťálové ozdoby, i jemné skleněné šperky na krk a vánoční ozdoby navržené jejich tvůrkyní kompletovali sami nevidomí v Pobytovém rehabilitačním a rekvalifikačním středisku Dědina, pro které tato činnost představuje pracovní uplatnění.

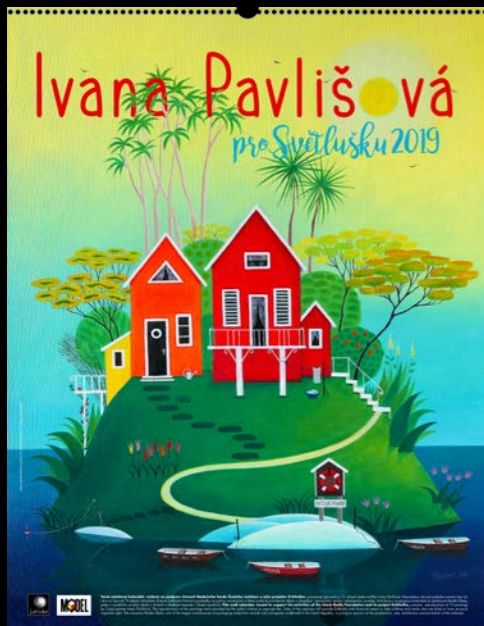


Kalendář pro Světlušku



výtěžek z prodeje 140 tis. korun

Již od roku 2009 připravuje Světluška ve spolupráci s partnery projektu a vybranými ilustrátory originální nástěnný kalendář, jež skýtá netradiční způsob, jak přispět do světluščí sbírky. Prodej kalendáře zajišťuje Agentura Antipol Brno CZ a o výrobu se dlouhodobě stará firma Model Obaly. Na stěnách tak mohli lidé již obdivovat ilustrace mnoha umělců, jako jsou například Jiří Trnka, Naděžda Kotrčová nebo Oldřich Jelen. V roce 2018 se ilustrací ujala malířka Irena Pavlišová, jejíž poetické olejomalby hrály hřejivými barvami, byly protkny optimismem, pohodou a odrážely křehkou ženskou duši.



Novoročenky



finanční dar z prodeje 21 tis. korun

Ve spolupráci s grafickým studiem ABALON připravuje Světluška každoročně novou kolekci novoročenek s motivy od nevidomých a zrakově postižených dětí a dospělých. Dárci mají i u tohoto projektu mimořádnou šanci přispět Světlušce hned dvakrát. Darují totiž nejen na její činnost, ale koupí rozšíří informace o dalších klíčových projektech a životě těžce zrakově postižených.



Mimi a Líza: Záhada vánočního světla

V koprodukcí společností Fool Moon a MAUR Film vzniklo pásmo krátkých animovaných filmů pro děti, jehož hlavními hrdinkami jsou dvě malé holčičky. Jedna z nich, Mimi, je nevidomá, ale tenhle fakt nebere jako újmu. A díky tomu se od Mimi mnoho nového naučí i její kamarádka Líza. Protože svět se dá vidět i rukama

i ušima, jen to zkusit... S ohledem na téma filmu se producenti rozhodli spojit s Nadačním fondem Českého rozhlasu a část výtěžku ze vstupného věnovat na podporu projektu Světluška.

Večerní běh pro Světlušku v Dačicích

Krásnou akci uspořádali pro Světlušku v Dačicích. Pro malé i velké zájemce připravili netradiční zážitek v podobě běhu zámeckým parkem. Výtěžek ze startovního spolu s výtěžkem z prodeje sbírkových předmětů ve výši více než 31 tisíc korun pak organizátoři akce venovali Světlušce na pomoc nevidomým. Stejně jako na nočních bězích, které pořádá Světluška, ani tady nebylo důležité lámat rekordy, ale zúčastnit se a podpořit dobrou věc.

Dýňobraní v Hotelu DUO

Dýňové speciality, aktivity potmě, koncert, tématický fotokoutek, soutěž o ceny za nejkrásněji vydlabanou dýni – to vše čekalo na účastníky již tradiční podzimní akce, kterou pořádá Hotel DUO na pražském Střížkově. Dar ze vstupného ve výši 5 607 korun putoval ve prospěch Světlušky.

Fotbal pro nevidomé

Historicky první komentovaný zápas speciálně pro nevidomé otestoval Radiožurnál, Světluška a fotbalová Sparta na jednom z podzimních ligových zápasů. Nevidomí fanoušci, které Světluška na utkání pozvala, dostali bezdrátový přijímač a sluchátka, díky kterým při zápase slyšeli všechno, co sportovní moderátoři Radiožurnálu popisovali z komentátorské lavy. Díky velkému zájmu ze strany zrakově postižených fotbalových nadšenců nezůstalo u jednorázového počínu a v plánu je podobným způsobem zprostředkovat nejen fotbalové, ale i hokejové případně další sportovní zápasy.

Sbírka zaměstnanců ČSOB

Přesně 384 000 kilometrů, neboli vzdálenost od Země k Měsíci, zdvojnásobili zaměstnanci ČSOB spolu s ostatními kolegy ze skupiny KBC, kteří svými sportovními aktivitami a každým kilometrem přispěli na charitu. Celkově se v České republice do výzvy zapojilo 6 037 sportovců, kteří se společně zasloužili o 198 474 km. Ty v přepočtu znamenají výtěžek kolem 3 milionů korun, kterými podpořili 29 neziskových organizací. Pro Světlušku vysportoval Team Blue úžasných 195 000 Kč na 13 325 km. Děkujeme.

Sbírka Světluška

Sbírka Světluška pomáhá konkrétním těžce zrakově postiženým dětem a dospělým, a to přímo, nebo prostřednictvím organizací, které poskytují těmto lidem podporu a služby zejména v oblasti rané péče, vzdělávání, seberealizace a zaměstnávání.

Nadační fond vyhláší jednou ročně Hlavní grantové řízení pro organizace a v průběhu celého roku přijímá žádosti jednotlivců.



v r. 2018 podpořeno 346 žádostí jednotlivců a 87 projektů neziskových organizací v celkové částce 15 623 845 mil. Kč.

Světluška se zavázala, že nadační podpora musí přímo souviset s jejím posláním, tedy

Stipendijní program 4%

- zvýšení dostupnosti a atraktivity vzdělávání pro lidi s těžkým zrakovým postižením (Stipendijní program)

Každý něco dokáže 20%

- zvýšení dostupnosti aktivit směřujících k seberealizaci lidí s těžkým zrakovým postižením

Cesty ke společnému světu 7%

- propojování lidí v rámci rozmanité společnosti, osvěta a edukace v oblasti života lidí s těžkým zrakovým postižením

Důvěryhodnost sbírky

S příjemci pomoci uzavírá Nadační fond Českého rozhlasu smlouvu o poskytnutí nadačního příspěvku, která vymezuje účel použití příspěvku. Využití darované částky je pravidelně pečlivě sledováno a vyhodnocováno. Světluška tedy může garantovat stoprocentní využití finanční pomoci, kterou dárci jejím prostřednictvím poskytují těžce zrakově postiženým z celého Česka.

Člověk v nouzi 0,2%

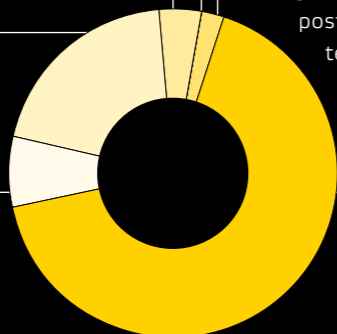
- pomoc člověku ve finanční tísní, ke které došlo v důsledku těžkého zrakového postižení

Technologie se Světluškou 2%

- zvýšení dostupnosti technologií umožňující integraci a zvýšení kvality života osob se zrakovým postižením a rozvoj dovedností pro používání technologií

Krok za krokem 67%

- zpřístupňování služeb, informací, pomůcek, aktivit, vzdělávání i pracovního trhu



Grantové komise

O podpoře projektů neziskových organizací na rok 2018 v rámci Hlavního grantového řízení rozhodla na svém zasedání dne 16. 1. 2018 odborná komise v tomto složení:

PhDr. Ivan Antov, CSc.

ředitel Gymnázia pro zrakově postižené a SOŠ pro zrakově postižené v Praze

MUDr. Filip Beránek

oční lékař Centra zrakových vad v Praze

Mgr. Jana Fenclová

výkonná ředitelka Centra pro dětský sluch Tamtam

Ing. Přemysl Filip, MS

ředitel Nadačního fondu Českého rozhlasu (člen komise do května 2018)

PaedDr. Zbyněk Janečka, PhD.

člen prezidia Českého svazu zrakově postižených sportovců, vedoucí katedry aplikovaných pohybových aktivit, Fakulta tělesné kultury, Univerzita Palackého v Olomouci

Mgr. Radek Pavlíček

expert v oblasti speciální informatiky pro zrakově postižené, odborný pracovník Oddělení speciální informatiky Masarykovy univerzity v Brně

O podpoře individuálních žádostí o nadační příspěvek přijatých v průběhu roku 2018 rozhodovala odborná komise v tomto složení:

Ing. Přemysl Filip, MSc

ředitel Nadačního fondu Českého rozhlasu (člen komise do května 2018)

Mgr. Gabriela Drastichová

ředitelka Nadačního fondu Českého rozhlasu (členka komise od června 2018)

PaedDr. Martina Helešicová

ředitelka Školy Jaroslava Ježka – MŠ, ZŠ a ZUŠ pro zrakově postižené

PaedDr. Terezie Kochová

předsedkyně Asociace rodičů a přátel dětí nevidomých a slabozrakých v ČR, o. s., tyflopodka

Mgr. Klára Pragerová

vedoucí sociální služby, zástupkyně výkonné ředitelky organizace Pestrá, o. p. s.

PaedDr. Jana Vachulová

poradkyně a metodička rané péče Eda cz, z.ú.

Ing. Petra Ponrtová

finanční manažerka Nadačního fondu Českého rozhlasu

Michal Jelínek

lektor elektronických pomůcek pro zrakově postižené a metodik v Tyflokabinetu Praha, člen komise od března 2018

Grantový program – Krok za krokem

Grantový program Krok za krokem cílí na podporu služeb a těch aktivit, které napomáhají lidem s těžkým postižením zraku k samostatnému životu. Světluška dlouhodobě podporuje služby pro rodiny dětí s těžkým zrakovým nebo zrakovým kombinovaným postižením, služby podporující rozvoj dětí ve speciálních školách i dětí s těžkým zrakovým postižením v integraci. Jednotlivcům všech věkových skupin přispívá na rekvalifikace a přípravu na zaměstnání, na pořízení nejnovějších kompenzačních pomůcek, na asistenční a průvodcovské služby a nezapomíná ani na pořizování a výcvik vodících psů.

„Chtěla bych vám poděkovat, tedy Nadačnímu fondu Světluška, za příspěvek, který jste mi na pejška poskytli a taky za to, že vůbec existujete a snažíte se pomoci všem, kteří přišli o jeden z nejdůležitějších smyslů, které máme. Také bych chtěla moc a moc poděkovat všem, kteří do vašeho fondu přispěli nějakou částkou. Je dobré vědět, že je mezi námi spousta lidí se srdcem na pravém místě. Takže ještě jednou – moc a moc vám děkuji a přeji všem, ostrý zrak a spokojený život.“

Paní Karla s vodící fenkou Valy



 **151** podpořených žádostí jednotlivců
2 310 995 Kč schválená podpora




„Díky podpoře Světlušky jsme v rámci projektu poskytli odborné konzultace 220 rodinám. Zrakoví terapeuti umí nejen posoudit zachovalé zrakové funkce dítěte, ale na základě výsledků vyšetření doporučit rodičům, jak zrak stimulovat, jaké používat speciální pomůcky nebo jak upravit prostředí, ve kterém dítě vyrůstá. Díky projektu jsme také nakoupili nové pomůcky a diagnostické testy a vybavili jsme místnost pro vyšetření zraku novým kvalitním osvětlením se stmívači.“

Bez tradiční podpory Světlušky by se nám jen velmi obtížně dařilo realizovat oblíbený týdenní kurz pro rodiny dětí se zrakovým postižením. Částka, kterou jsme získali pro projekt, nám umožňuje nabídnout rodinám velmi přátelskou cenu za kurz včetně ubytování a stravy. Příspěvek pomáhá uhradit také náklady na program – vedle pravidelných akti-

vit s poradkyněmi je to třeba tradiční návštěva canisterapie a muzikoterapie nebo konzultace s odbornými pracovníky. Z projektu je financován také dopolední program pro sourozence a večerní hlídání dětí během programu rodičů. Pobyt je pro rodiny velmi přínosný, mají možnost načerpat nové informace a sdílet s ostatními své zkušenosti. Rodiny v podobně obtížné situaci na pobytu mnohdy naváží dlouhodobá přátelství.“

Mgr. Petra Mžourková
ředitelka organizace EDA

 **47** podpořených žádostí organizací
8 208 100 Kč schválená podpora

Grantový program – Každý něco dokáže

Grantový program je zaměřen na podporu a rozvoj těžce zrakově postižených umělců a sportovců, aby zažívali pocit seberealizace a úspěchu. Podporujeme aktivní trávení volného času a činorodost jak v podobě individuálních aktivit, tak v podobě skupinových či oddílových aktivit.

„Rádi bychom všem ještě jednou moc poděkovali. Díky Vám měl Adam nejkrásnější Štědrý den. Má z nového saxofonu obrovskou radost, hned nám na něj u stromečku zahrál.“

Adamova maminka



„Nadační fond Českého rozhlasu ze sbírky Světluška nám pomáhá už dlouhou řadu let. Díky jejímu příspěví na některé, již tradiční, ale i nové projekty, jsme schopni připravit dobré podmínky pro naše sportovní aktivity u zrakového hendikepu. Zejména v posledních letech jsme díky tomu mohli uspořádat řadu turnajů v showdownu, kvalifikační turnaje na MR ČR ve zvukové střelbě, naši šachisté pořádají tradiční turnaje pro dospělé i děti. Světluška nám významně pomáhá při rozvoji dalších sportů jako je tandemová cyklistika, běžecké lyžování a kuželky.“

Za tuto podporu děkujeme celému týmu NF a všem příspěvatelům. Díky vám všem se naši zrakově postižení mohou realizovat, zlepšovat svou motoriku, orientaci a své schopnosti, mají možnost setkávat se se sportovci z jiných klubů a porovnávat své výkony s nimi a pracovat na svém zlepšení. Ze srdce vám všem děkujeme vaše Zora.“

Jitka Jelínková

Tajemnice a manažerka projektů TJ ZORA z.s.



27 podpořených žádostí organizací
1 904 900 Kč schválená podpora

Grantový program – Stipendijní program

Podporujeme studenty a věříme, že dobře zvolené vzdělání a osobní nasazení jsou cestou k zaměstnání, ve kterém budou dlouhodobě spokojeni a docenění. Program je určen studentům středních, vyšších odborných a vysokých škol s těžkým zrakovým a kombinovaným zrakovým postižením. Cílem programu je pomoci studentům s financováním nákladných úprav a převodu studijních materiálů, pořízení specifických studijních pomůcek apod.

„Již sedmým rokem studuji na FF UK obor český jazyk a literatura, přesněji řečeno nyní již prvním rokem v doktorském programu Historie české literatury a teorie literatury. Stipendijní podpora z fondu Světluška mi již několik let umožňuje v rámci tohoto studia realizovat zajímavé projekty, u nichž je mi třeba částečné pomoci vidících asistentů (spolužáků nebo přátel). Nyní mi stipendium pomáhá zejména financovat si nutnou pomoc při rozsáhlých rešerších dobového tisku z 19. století, případně přepisy textů tištěných frakturou, pro jejíž českou podobu dosud neexistuje ani zdaleka adekvátní program OCR. Protože tématem mé práce je Obraz Indie v české literatuře a publicistice 19. století, jedná se o texty většinou dnes zapadlé a málo známé, a tato pomoc při práci s původními prameny je tedy nezbytně nutná. V současné době tak například připravuji edici dvou spisů Matěje Václava Krameria z roku 1804, k nimž bych (z důvodů tisku frakturou) bez finanční podpory neměl prakticky přístup. Proto za veškeru podporu velice děkuji, otevírá mi řadu nových možností a cest při vědecké práci.“

Mgr. Jiří Hubáček



22 podpořených žádostí organizací
643 000 Kč schválená podpora

Grantový program – Člověk v nouzi

Program je určen na pomoc lidem s těžkým zrakovým a kombinovaným zrakovým postižením, kteří se ocitli v nepříznivé sociální situaci. Jedná se o situaci vzniklou v důsledku zdravotního postižení, ztráty zaměstnání, nízkého příjmu apod. V rámci tohoto programu je možné žádat na náklady, které vznikly v obtížné krizové situaci žadatele. Cílem je pomoci lidem s těžkým zrakovým postižením tuto situaci překonat a pomoci postavit se na vlastní nohy.



1 podpořená žádost
33 965 Kč schválená podpora



85 podpořených žádostí jednotlivců
1 147 185 Kč schválená podpora





Grantový program – Cesty ke společnému světu

Program podporuje projekty, které podporují pozitivní vnímání jinakosti zejména pak u lidí s těžkým zrakovým postižením skrze osvětu a edukaci, podporují propojování komunit a lidí. Do této oblasti spadají osvětové projekty zaměřené na problematiku zrakového postižení (např. publikační činnost, výstavy, které zapojují jak lidi s těžkým zrakovým postižením, tak lidi vidící) a zároveň projekty, které těžce zrakově postiženým zpřístupňují to, co je nám vidícím běžně dostupné (např. načítání zvukových knih, hmatové výstavy, audio popis filmů apod.).

„Světluška dlouhodobě podporuje projekt Tactus.cz zaměřený na tvorbu hmatově ilustrovaných knížek pro nevidomé

děti. V rámci tohoto projektu Knihovna hmatových knížek půjčuje knížky s hmatovými ilustracemi a prvními texty v Braillově písmu dětským nevidomým čtenářům po celé ČR. Projekt si klade za cíl nejen připravit dětem hodnotnou zábavu, ale také motivovat je k používání hmatu jako takového a Brailleova písma, základu gramotnosti.“

PaedDr. Tereza Kochová
předsedkyně Asociace rodičů a přátel dětí nevidomých
a slabozrakých v ČR, z.s.



8 podpořených žádostí
1 080 300 Kč schválená podpora



Grantový program – Technologie se Světluškou

Program podporuje projekty, které zpřístupňují moderní technologie lidem s těžkým zrakovým postižením nebo zrakovým kombinovaným postižením skrze vlastní vývoj nebo přenos technologií a školení v oblasti IT dovedností.

„Nadační fond Českého rozhlasu ze sbírky Světluška dlouhodobě podporuje řadu aktivit Střediska Teiresiás Masarykovy univerzity, jejichž primární cílovou skupinou jsou lidé s těžkým postižením zraku.“

Světluška je také významným partnerem Agory – dvou-
denní vzdělávací akce o využití informačních a komunikačních technologií uživateli se zrakovým postižením. Účastníci Agory si mohou prostřednictvím přednášek v plenární sekci, výstavy a prakticky vedených workshopů zvýšit svou digitální gramotnost, seznámit se s novinkami v obo-

ru či se s konkrétními aplikacemi naučit pracovat a využívat je ke kompenzaci svého zrakového postižení.

Světluška také podporuje naše vývojové aktivity. Jedním z našich cílů bylo nabídnout zájemcům jednoduchý nástroj (mobilní aplikaci) pro bezdrátový přenos audia v reálném čase. V roce 2018 jsme díky podpoře Světlušky mohli vyvinout mobilní aplikaci Speakie pro operační systém Android.“

Mgr. Radek Pavlíček
Masarykova univerzita

Středisko pro pomoc studentům se specifickými nároky
Teiresiás



5 podpořených žádostí
295 400 Kč schválená podpora

Poděkování Světlušce od příjemců nadačních příspěvků

Ještě Vám mnohokrát děkuji za to, že nám nevidomým tak pomáháte a vnášíte tak do našich životů pocit štěstí, radosti a přispíváte tak k naší co největší samostatnosti.

DĚKUJI VÁM

Děkujeme Světlušce a všem, kteří přispívají, za Vaši pomoc.

děkuji

slíbte Vám 29 121 dětí.

mnohokrát děkujeme

Jáste Jednou Vám mnohokrát děkujeme !!
Zasílám toto srstí vavka. AT VÁM PAU BŮH
Ďekná za vaši pomoc a Láskovat.

Děkujeme Vám

Dobrý den ráda bych znovu poděkovala za finanční dar který jste mi poskytli. Moc si toho vážím.

Závěrem bych chtěla poděkovat vám, tedy nadačnímu fondu Světluška, za příspěvek, který jste mi na pejska poskytly a taky za to, že vůbec existujete a snažíte se pomoci všem, kteří přišli o jeden z nejdůležitějších smyslů, které máme. Také bych chtěla moc a moc poděkovat všem, kteří do vašeho fondu přispěli nějakou částkou. Je dobré vědět, že je mezi námi spousta lidí se srdcem na pravém místě. Takže ještě jednou – moc a moc vám děkuji a přeji všem, ostrý zrak a spokojený život.

Sbírka Nepál

Nadační fond Českého rozhlasu ve spolupráci s Radiožurnálem vyhlásil 16. května 2015 na pomoc obyvatelům Nepálu, který postihlo ničivé zemětřesení, veřejnou sbírku **Pomáhejte s námi Nepálu**. Celkový výtěžek sbírky dosáhl bezmála **9,6 mil. korun**, přičemž finanční prostředky byly poskytnuty především na okamžitou pomoc lidem bez přístřeší, výstavbu poškozených škol a podporu zdrojů obživy a infrastruktury. Největší část pomoci byla poskytnuta v průběhu let 2015 a 2016 prostřednictvím organizací Člověk v tísní a Namasté Nepál v následujících krocích:

Výstavba dočasných přístřešků – příprava na zimu (Člověk v tísní – Simthalí, Selang): distribuce materiálu pro stavbu dočasných přístřeší – 1415 domácností, distribuce zimních šál – 350 dospělých z rizikových skupin + rodiny s dětmi pod 5 let, zimní bundy – 1 091 domácností s dětmi

Podpora zdrojů obživy a oprava infrastruktury (Člověk v tísní – Selang, Baruwa): stavba 3 víceúčelových multifunkčních center (např. sklad zemědělských produktů, komunitní centrum apod.), oprava a údržba zavlažovacích kanálů, využití pro 320 domácností, distribuce 40 000 ks sazenic kardamomu mezi 133 domácností, obnova chovu koz

Stavba toalet v rámci rekonstrukce školy (Namasté Nepál – Simthalí)

Ještě více než dva roky po ničivém zemětřesení, byly potřeby mnoha nepálských obyvatel, zvláště v nejvíce postižených a odlehlých oblastech, stále nepokryty. Proto byla prostřednictvím organizace Člověk v tísní, o.p.s. podpořena v roce 2017 rekonstrukce školy Ganesh Basic School v Baruvě (okres Sindupalchuk).

Z příspěvku, vyplaceného NF ČRo v letech 2017–2018, byla vybudována školní budova s plechovou střechou. Žáci se nyní mohou učit ve třech třídách, doplněných toaletami s pitnou vodou. Stavební práce byly dokončeny v červenci 2018. Po skončení monzunového období (během monzunů nebyla Baruwa přístupná autem), dne 14. září 2018, bylo skutečně slavnostně předání budovy žákům. Spolu s budovou byl předán i nový nábytek a vzdělávací materiály. Nyní navštěvuje školu 14 žáků, ale očekává se, že se začátkem školního roku v březnu 2019 ke studiu přihlásí více dětí z přilehlé oblasti.

Povodňová sbírka Pomáhejte s námi

Nadační fond Českého rozhlasu pomáhá nejen nevidomým, ale také obětem povodní, které zasáhly Českou republiku v červnu 2013. Poděkování za úzkou spolupráci při rozdělování těchto finančních prostředků patří Člověku v tísní, o.p.s. Celkový výtěžek povodňové sbírky **Pomáhejte s námi** dosáhl částky **12,6 mil. Kč**, které byly rozděleny potřebným v letech následujících po ničivých povodních.

Sbírka Pomáhejte s námi byla vyhlášena na dobu neurčitou, aby v případě humanitárních katastrof na území České republiky mohla okamžitě přijímat dary na pomoc obětem a dále je rozdělovat potřebným.



Návštěvy POTMĚ

Nejnovějším projektem, který vznikl pod hlavičkou Nadačního fondu Českého rozhlasu díky vlastnímu odhodlání a chuti zrakově postižených, jsou Návštěvy POTMĚ.

Návštěvy POTMĚ jsou sociální start-up těžce zrakově postižených, kteří za pomoci vidících provozují službu pro seniory. Kromě zprostředkování návštěv u seniorů zajišťují i plnohodnotná pracovní místa těžce zrakově postiženým. Díky finanční podpoře z Operačního programu Zaměstnanost dokázalo v roce 2018 šestnáct nadšených návštěvníků porazit samotu v 26 zařízeních a vdechnout novou chuť do života bezmála 500 seniorům. Pravidelně je navštěvují, přináší jim radost do všedních dní a pomáhají překonávat samotu.

Start-up má celospolečenský přesah. Reaguje totiž na problematiku stárnoucí společnosti, a ulehčuje tak ženám a mužům sendvičové generace, kteří pečují o své blízké

a potýkají se s fyzickým i psychickým vyčerpáním. Senioři mají díky pestré nabídce aktivit, mezi něž patří například povídání, procházky, pletení, zpívání nebo canisterapie, novou příležitost vrátit se ke svým oblíbeným činnostem z mládí a věnovat se všemu, co navrací chuť do života. Zrakově postižení díky vlastním zkušenostem a pravidelnému vzájemnému kontaktu dokážou navíc včas rozpoznat a podchytit úbytek zraku i sluchu u seniora a navrhnout vhodná řešení.

Návštěvy POTMĚ započaly své působení v Praze a postupně se rozšířily do Plzně, Českých Budějovic a mnoha dalších lokalit v rámci Středočeského kraje.

Více informací o projektu najdete na webových stránkách www.navstevypotme.cz.

Poděkování partnerům

Světluška má veliké štěstí, že se může opřít o své partnery, dárcy a dobrovolníky, bez jejichž podpory by nemohla svítit a pomáhat. Tato důvěra nás těší a zároveň zavazuje. Víme, že to není samozřejmost, a proto se snažíme naše partnerství rozvíjet, přinášet nové projekty, vzájemně se inspirovat a rozšiřovat možnosti, jak poslání Světlušky a Nadačního fondu společně naplňovat. Důležitá je také zpětná vazba pro dárcy, kterým přinášíme konkrétní příběhy těch, kterým jsme díky jejich darům mohli pomoci.

Nadační fond Českého rozhlasu by nemohl existovat bez Českého rozhlasu, který stál v roce 2000 u jeho zrodu a je mu po celou dobu velkou oporou.

Velmi si vážíme také dlouhodobých firemních partnerství, která se nám podařilo vybudovat. Mezi taková patří partnerství se společnostmi ČSOB, a.s. a Herbadent, s.r.o.

ČSOB, generální partner Světlušky, dlouhodobě podporuje interní rozvoj a profesionalizaci neziskových organizací, zároveň umožňuje těžce zrakově postiženým rozvíjet své schopnosti a dovednosti tak, aby se zlepšovala jejich pozice na trhu práce. Nepostradatelné partnerství našla Světluška i u dalších členů ČSOB Group. Společnost ČSOB Leasing zapůjčuje doprovodné vozidlo ke Kavárně POTMĚ na cestě, kterým se přepravuje tým nevidomých kavárníků. Díky zapůjčenému vozidlu jsme mohli zabezpečit i další projekty, jako je koncert Světlo pro Světlušku a v adventních týdnech Vánoce pro Světlušku. Centrála společnosti ČSOB Pojišťovna nám poskytuje zázemí a pomoc při výjezdu Kavárny POTMĚ na cestě do Pardubic. **Společnost ČSOB, a.s. podpořila projekt Světluška od počátku spolupráce v roce 2013 částkou více než 15 milionů korun, z toho pro rok 2018 darovala přes 2 miliony korun.**

Děkujeme také hlavnímu partnerovi Světlušky, společnosti Herbadent s.r.o. Deset let trvající spolupráce se rozšířila o projekt Kartáček pro Světlušku, který Herbadent realizuje spolu s lékárenským řetězcem Dr. Max a který přinesl Světlušce od počátku své existence téměř 1,8 mil. Kč. **Společnost Herbadent s.r.o. podpořila projekt Světluška od roku 2009 částkou téměř 11 milionů korun, z toho v roce 2018 věnovala bezmála 1,4 milionu korun.**

Dobročinný odkaz Světlušky

Světluška byla v roce 2018 podpořena **dary ze závěti** od následujících dárců:

paní Miroslava Hanzalová

paní Věra Moosová

Vzpomínáme s úctou a vděkem!

PODĚKOVÁNÍ PARTNERŮM ZA VĚCNÉ DARY A BEZPLATNĚ POSKYTNUTÉ SLUŽBY

Abalon spol. s r.o. | PF přání a komplimentky pro Světlušku

ACTIVA spol. s r.o. | kancelářské potřeby | 19 804 Kč

ALBI ČR a.s. | občerstvení na koncert pro Světlušku

ALEX FOX Central Europe, s.r.o. | trička na Noční běh pro Světlušku, Sbírkové dny Světlušky | 51 657 Kč

AMBULANCE MEDITRANS s.r.o. | 2 vozidla zdravotnické pomoci s posádkami na Noční běh pro Světlušku | 18 000 Kč

ARRIVA TRANSPORT ČR a.s. | opravy a údržba autobusu s Kavárnou POTMĚ

Alza.cz a.s. | tablety Lenovo | 32 186 Kč

Bohemia sekt, s.r.o. | nápoje na koncert pro Světlušku

BOSWELL a.s. | ubytování týmu Kavárny POTMĚ

Calamarus, s.r.o. | tisk propagačních materiálů na Noční běh pro Světlušku | 4 235 Kč

Center Net spol. s r.o. | zapůjčení vysílaček na Noční běh pro Světlušku

CESK a.s. | zapůjčení vitríny na zmrzlinu pro Kavárnu POTMĚ

Coca-Cola HBC Česká republika s.r.o. | nápoje na Noční běh pro Světlušku, Kavárnu POTMĚ a koncert pro Světlušku

COPY GENERAL s.r.o. | kopírovací a tiskové služby | 29 964 Kč

Crocodile ČR, spol. s r.o. | poskytnutí občerstvení (100 ks) na běh pro Světlušku v Praze

ČSOB Leasing, a.s. | zapůjčení devítimístního vozu na akce Světlušky a osobního vozu na Vánoce pro Světlušku

DACHSER Czech Republic a.s. | poskytnutí skladovacích prostor, logistické podpory a balení sbírkových předmětů do škol | 250 000 Kč

Direct Parcel Distribution CZ s.r.o. | dar ve formě přepravních služeb | 94 238 Kč

Mujmarket s.r.o. | pronájem prodejního místa Dyzejn Market ZIMA | 9 450 Kč

FELCO Praha, spol. s r.o. | plakáty v rámci kampaní projektu Světluška | 22 361 Kč

FONTANA WATERCOOLERS, s.r.o. | balená voda, výdejníky a kelímky pro Kavárnu POTMĚ a koncert pro Světlušku

Grantis, s.r.o. | tisk předávacích protokolů na Sbírkové dny Světlušky

HOCHTIEF CZ a.s. | pronájem 5 obytných kontejnerů na Kavárnu POTMĚ

Hotel Duo | organizace Dýňobraní pro Světlušku

Hotel Kings Court Prague | podpora projektu Kavárna POTMĚ

Hotel CPI Hotels, a.s. | ubytování pro účinkující na koncert pro Světlušku

Identifikační systémy, s.r.o. | svítící tyčinky a identifikační náramky včetně potisku na Noční běh pro Světlušku a koncert pro Světlušku | 24 918 Kč

Ingenico CZ s.r.o. | využití platebních terminálů INGENICO

Ing. Dalibor Gregor | knihy s CD „Jak mluví zvířátka“ | 9 900 Kč

Iva Vodáková – DURABO | tisk průkazů pro dobrovolníky na Sbírkové dny Světlušky

JOHNNY SERVIS s.r.o. | zapůjčení mobiliáře a podpora na projektech Nadačního fondu Českého rozhlasu (Kavárna POTMĚ, Noční běh pro Světlušku, koncert pro Světlušku)

Kar Limousine Service s.r.o. | zajištění dopravy pro účinkující na koncert pro Světlušku

Nobertovy bomby, s.r.o. | zapůjčení plynových bomb pro vytápění stánků na akcích Světlušky

LE PATIO INTERNATIONAL s.r.o. | káva ILLY, čaje a zapůjčení kávovarů na Kavárnu POTMĚ

Lukáš Sobotka | omalovánky pro sbírkové dny a další alce Světlušky | 4 300 Kč

METROSERVIS s.r.o. | zapůjčení vah na inventuru a balení sbírky

MEC 3 s.r.o. | zmrzlina pro Kavárnu POTMĚ

Jan Novotný | zapůjčení 2 světelných balonů na Noční běh pro Světlušku

Model Obaly a.s. | nástěnné kalendáře, lucerničky, šestihrany a krabice pro potřeby sbírky | 172 425 Kč

Ko-ra-le.cz | produktová podpora projektu Vánoce pro Světlušku

Property Solutions s.r.o. | technické zázemí pro Kavárnu POTMĚ

OUTDOOR CONCEPT a.s. | plátěné batůžky značky Hannah na Noční běh pro Světlušku | 644 000 Kč

PEBAL s.r.o. | zatahovací sáčky 4 500 ks na Noční běh pro Světlušku | 7 986 Kč

Poutní dům Stojanov, Velehrad | ubytování týmu kavárny

Pražské služby, a.s. | svoz odpadu v rámci Nočního běhu pro Světlušku | 12 100 Kč

RAYFILM s.r.o. | průhledné samolepící štítky na sbírkové dny 16 000 ks | 9 763 Kč

Rextim holding a.s. – Hotel PERLA | ubytování týmu Kavárny POTMĚ a účinkujících na koncert pro Světlušku | 44 200 Kč

Rodinný pivovar BERNARD a.s. | nápoje na Kavárnu POTMĚ a koncert pro Světlušku

Rozvojové projekty Praha, a.s. | pronájem venkovních prostor před Průmyslovým palácem v Praze na Noční běh pro Světlušku | 100 000 Kč

SDRUŽENÍ NOVÉHO MĚSTA PRAŽSKÉHO z.s. | poskytnutí stánku na Václavském náměstí v rámci projektu Vánoce pro Světlušku

SILENT SOUND Renatal s.r.o. | poskytnutí techniky, světla, zastřešení a ozvučení Nočního běhu pro Světlušku v Brně | 73 992 Kč

SKALIN & LAYOUT, s.r.o. | pomoc se zajištěním Nočního běhu pro Světlušku v Praze

Smilebox s.r.o. | Smilebox na Nočním běhu pro Světlušku v Praze | 21 054 Kč

STUDIO BEEP a.s. | poskytnutí zvukového studia pro nahrávání a výrobu rozhlasových spotů

SVS, spol. s r.o. | tiskové materiály ke kampaním Světlušky

UNIPRINT REPRO s.r.o. | tisk propagačních materiálů na Sbírkové dny Světlušky | 2 493 Kč

VAN GILLERN s.r.o. | PE tašky s potiskem Světlušky 7 400 ks | 10 000 Kč

VISUAL WAY s.r.o. | zapůjčení plazmové obrazovky na akce Světlušky

Základní škola, Opava, Havlíčkova 1, příspěvková organizace | poskytnutí obrázků zrakově postižených dětí pro novoročenky

ZŠ pro zrakově postižené na náměstí Míru, Praha 2 | poskytnutí obrázků zrakově postižených dětí pro novoročenky

DÁLE DĚKUJEME PARTNERŮM, KTEŘÍ NÁM POSKYTLI SVÉ PRODUKTY ČI SLUŽBY ZA MINIMÁLNÍ NÁKLADY:

Antipol Brno CZ s.r.o. | spolupráce při realizaci projektu Kalendář pro Světlušku

BASE GANG, s.r.o. | zapůjčení stanů a vybavení na Noční běh pro Světlušku v Praze

BOSS TIMER, spol. s r.o. | dodavatel sbírkových předmětů

Cook for life s.r.o. | občerstvení pro účinkující a pořadatele na koncert pro Světlušku

Český porcelán, akciová společnost | hrnky pro Kavárnu POTMĚ

David Dubec | grafické služby

Eventival s.r.o. | poskytnutí software pro CRM systém

G4S Cash Solutions (CZ), a.s | svoz pokladniček a počítání výtěžku v rámci Nočního běhu pro Světlušku a Sbírkových dní Světlušky

Herr Dominik | grafické služby

Jiří Eifler | údržba a opravy interiéru autobusu s Kavárnou POTMĚ

Městská část Praha 1 | zábor pro přenosové vozy na koncert pro Světlušku, zábor na Kavárnu POTMĚ

Městská část Praha 5 | zábor pro Sbírkové dny Světlušky

Městská část Praha 7 | záštita a povolení Nočního běhu pro Světlušku

Nadace Dagmar a Václava Havlových VIZE 97 | nekomerční pronájem Pražské křižovatky na koncert pro Světlušku

Národní divadlo | nekomerční pronájem prostor pro účinkující a přenosovou techniku na koncert pro Světlušku

Národní památkový ústav | nekomerční pronájem prostor pro přenosovou techniku na koncert pro Světlušku

Pragotour s.r.o. | zajištění přepravy sboru nevidomých dětí na koncert pro Světlušku

SCENOGRAFIE s.r.o. | scénografie koncertu pro Světlušku

SLAVÍČEK s.r.o. | účetní služby a mzdová agenda

Ticketmaster Česká republika a.s. | distribuce a prodej vstupenek na koncert pro Světlušku

TICKETSTREAM s.r.o. | distribuce a prodej vstupenek na koncert pro Světlušku

Partnerství pro reklamu a propagaci projektu Světluška

Esatrade s.r.o., zastoupení značky Isostar | generální partner Nočního běhu pro Světlušku | 300 000 Kč

Herbadent s.r.o./Dr. Max lékárna | partneři projektu Kartáček pro Světlušku | finanční dar 374 977 Kč

generální partner



hlavní partner



zřizovatel a hlavní mediální partner



hlavní mediální partner



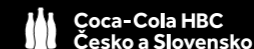
generální partner Nočního běhu pro Světlušku



hlavní partner Nočního běhu pro Světlušku



partneři Kavárny POTMĚ



partneři Sbírkových dní Světlušky



partneři koncertu Světlo pro Světlušku



partneři Vánoc pro Světlušku



dlouhodobí partneři



partneři Kalendářů pro Světlušku



partneři projektu Kartáček pro Světlušku



partneři pro tisk



mediální partneři



Děkujeme za laskavou pomoc partnerům

Akustické centrum s.r.o., Bezmezí o.s., Boss Timer s.r.o., Eclipse Print a.s., Eltodo EG a.s., Fórum dárců,
Grantis s.r.o., Juta a.s., Občanské sdružení Okamžik, Pebal s.r.o., Pražské služby a.s., RAYFILM s.r.o.,
VAN GILLERN s.r.o., VAN Group Plus s.r.o.

Nadační fond Českého rozhlasu

Vinohradská 12
120 00 Praha 2
e-mail: svetluska@rozhlas.cz
www.svetluska.net

sbírková konta Světlušky:
99999 99999/0100 KB,
888 373 888/0300 ČSOB
sbírkové konto povodňové sbírky Pomáhejte s námi:
888 444 666/0300 ČSOB
sbírkové konto sbírky Pomáhejte s námi Nepálu:
200 9999 200/0300 ČSOB
provozní účet:
666 171 666/0300 ČSOB

DMS SVETLUSKA 60 na číslo 87 777, pro trvalou podporu
ve tvaru DMS TRV SVETLUSKA 60 (sbírka Světluška)
DMS ROZHLAS 60 (povodňová sbírka)
DMS PRONEPAL 60 (sbírka Nepál)

DMS je také možné odeslat v cenových hladinách 30 nebo
90 Kč – ve tvaru DMS pouze vyměňte číslo 60 za číslo
30 nebo 90, dle Vámi zvolené podpory ve výši 30 nebo
90 Kč.

Ředitelka

Gabriela Drastichová

Manažerka financí a sbírek

Petra Ponrtová

Manažerka provozu

Jaroslava Červenková

Koordinátorka nadačních příspěvků pro organizace

Monika Pailová

Koordinátorka nadačních příspěvků

Kamila Jeřábková

Manažerka kampaní a projektů

Šárka Jurásková

Projektová manažerka, produkční

Dita Jůnová

Koordinátorka projektů

Sabina Petrová

Koordinátorka sbírky

Karin Kovaříková

Kontaktní údaje ke dni 31. 12. 2018.
Aktuální kontaktní údaje na www.svetluska.net

Tým Kavárny POTMĚ

Nevidomí kavárníci: Belka Daniel, Bílá Nikola, Enilina Kseniia, Fenclová Ema, Fryčová Nicole, Handzlíková Jana, Hegr Jan, Hlaváčková Andrea, Homolová Jana, Kabelka Roman, Kakara Lukáš, Komárková Radka, Koncová Kamila, Konečná Pavlína, Kušnířová Šarlota, Maišl Michal, Mašek Petr, Nazarjan Silvia, Odehnalová Eva, Orság Miroslav, Procházková Iva, Rybák Zdeněk, Stoyová Petra, Urbanová Kateřina, Vítek Alena Terezie, Zapletalová Kristýna

Vídicí tým: Batelková Radka, Bíbová Barbora, Bilíková Andrea, Bradáčová Lucie, Doležalová Karolína, Dosoudilová Andrea

Drastichová Gabriela, Dufková Lenka, Dulíková Iva, Charvát Jan, Jará Dorota, Jeřábková Kamila, Jozová Magdalena, Jůnová Dita, Kiktová Anna, Kovaříková Karin, Kuklíková Michaela, Jurásková Šárka, Mířková Karolína, Nemeshegyi Eva, Nguyenová Nikola, Pazderová Monika, Petrová Sabina, Polášková Štěpánka, Ponrtová Petra, Řiháková Sylvie, Schneider Jakub, Scholařová Veronika, Štefanová Eva, Urbanová Sára, Vrátná Kateřina, Táborská Denisa, Kuchař Michal, Sokol Luděk

Tým Sbírkových dní Světlušky

Koordinátoři sbírky: Antonínová Aneta, Fejfarová Petra, Jeřábková Natálie, Langer Zdeněk, Malcová Andrea, Novotný Vojtěch, Pokorná Julie, Vítek Alena Terezie

Dobrovolníci a spolupracovníci na projektech Nadačního fondu Českého rozhlasu

Bartůšek Stanislav, Černíčková Marie, Fábera Martin, Hereš Jakub, Kovařík Jan, Král Petr, Podhola David, Samec Rostislav, Skála Martin, Smetana Jan, Rambová Zuzana, Výborná Lucie

Formální náležitosti zákona o účetnictví

K datu sestavení výroční zprávy nejsou vedení nadačního fondu známy žádné významné události, které nastaly po rozvahovém dni a byly by významné pro naplnění účelu výroční zprávy. Nadační fond se řídí platnou legislativou České republiky v oblasti pracovněprávních vztahů a ochrany životního prostředí a nevydává prostředky na činnost v oblasti výzkumu a vývoje. Náklady na správu nadačního fondu jsou vedeny odděleně. Správní rada schvaluje rozpočet fondu, náklady na správu veřejných sbírek a schvaluje roční účetní závěrku a výroční zprávu o činnosti a hospodaření. Dozorčí rada kontroluje plnění podmínek stanovených pro poskytování nadačních příspěvků a správnost účetnictví vedeného fondem. Nadační fond dále nemá organizační složku v zahraničí.



© 2019 Nadační fond Českého rozhlasu

Grafika & DTP David Dubec



foto: David Sedlecký (str. 5, 8, 9 nahoře, 11, 17 nahoře a vlevo dole), Dominik Herr (str. 14, 16, 19), Khalil Baalbaki (str. 18 a 43), Jan Berghauer (str. 9 dole), Vladimír Jurásek (str. 15), Lenka Červenková (str. 17 vpravo dole), Pavel Ovsík (str. 32), archiv NF ČRo (str. 10 a 12), archivy neziskových organizací a jednotlivců/žadatelů o nadační příspěvky (str. 24 – 29)
texty: Šárka Jurásková, Monika Pailová, Michaela Pošvářová, Karolína Žampachová

VÝROČNÍ ZPRÁVA 2018

finanční část

Nadační fond Českého rozhlasu
Světlůška



Nadační fond
Českého rozhlasu



Přehled poskytnutých nadačních příspěvků v roce 2018	3
Souhrnný přehled poskytnutých nadačních příspěvků ze sbírky Světluška v roce 2018	4
Program Krok za krokem – Podpořené žádosti jednotlivců	6
Program Krok za krokem – Podpořené projekty neziskových organizací	13
Program Každý něco dokáže – Podpořené žádosti jednotlivců	17
Program Každý něco dokáže – Podpořené projekty neziskových organizací	19
Stipendijní program – Podpořené žádosti jednotlivců.	21
Program Cesty ke společnému světu – Podpořené projekty neziskových organizací	22
Program Technologie se Světluškou – Podpořené projekty organizací	23
Přijaté finanční dary v roce 2018	24
Partneři projektů Světlušky	26
Zpráva nezávislého auditora.	31
Výkaz zisku a ztráty	35
Rozvaha	41
Příloha k účetní závěrce	49

Přehled poskytnutých nadačních příspěvků v roce 2018

Souhrnný přehled poskytnutých nadačních příspěvků ze sbírky Světluška v roce 2018

GRANTOVÝ PROGRAM	SCHVÁLENÉ NADAČNÍ PŘÍSPĚVKY *	SKUTEČNÉ VYPLACENÉ NADAČNÍ PŘÍSPĚVKY			ZBÝVÁ VYPLATIT V PŘÍŠTÍM OBDOBÍ		
		Z NADAČNÍCH PŘÍSPĚVKŮ SCHVÁLENÝCH V MIN. LETECH	Z NADAČNÍCH PŘÍSPĚVKŮ SCHVÁLENÝCH V ROCE 2018	CELKEM	Z NADAČNÍCH PŘÍSPĚVKŮ SCHVÁLENÝCH V MIN. LETECH	Z NADAČNÍCH PŘÍSPĚVKŮ SCHVÁLENÝCH V ROCE 2018	CELKEM
Jednotlivci							
Krok za krokem	2 310 995 Kč	640 619 Kč	1 746 435 Kč	2 387 054 Kč	101 273 Kč	540 560 Kč	641 833 Kč
Člověk v nouzi	33 965 Kč	0 Kč	0 Kč	0 Kč	0 Kč	33 965 Kč	33 965 Kč
Každý něco dokáže	1 147 185 Kč	115 000 Kč	1 091 960 Kč	1 206 960 Kč	0 Kč	55 225 Kč	55 225 Kč
Stipendijní program	643 000 Kč	440 750 Kč	321 500 Kč	762 250 Kč	10 000 Kč	321 500 Kč	331 500 Kč
CELKEM	4 135 145 Kč	1 196 369 Kč	3 159 895 Kč	4 356 264 Kč	111 273 Kč	951 250 Kč	1 062 523 Kč
Neziskové organizace							
Krok za krokem	8 208 100 Kč	0 Kč	8 208 100 Kč	8 208 100 Kč	0 Kč	0 Kč	0 Kč
Každý něco dokáže	1 904 900 Kč	0 Kč	1 904 900 Kč	1 904 900 Kč	0 Kč	0 Kč	0 Kč
Cesty ke společnému světu	1 080 300 Kč	0 Kč	1 080 300 Kč	1 080 300 Kč	0 Kč	0 Kč	0 Kč
Technologie se Světluškou	295 400 Kč	0 Kč	295 400 Kč	295 400 Kč	0 Kč	0 Kč	0 Kč
CELKEM	11 488 700 Kč	0 Kč	11 488 700 Kč	11 488 700 Kč	0 Kč	0 Kč	0 Kč
CELKOVÝ SOUHRN							
Krok za krokem	10 519 095 Kč	640 619 Kč	9 954 535 Kč	10 595 154 Kč	101 273 Kč	540 560 Kč	641 833 Kč
Člověk v nouzi	33 965 Kč	0 Kč	0 Kč	0 Kč	0 Kč	33 965 Kč	33 965 Kč
Každý něco dokáže	3 052 085 Kč	115 000 Kč	2 996 860 Kč	3 111 860 Kč	0 Kč	55 225 Kč	55 225 Kč
Stipendijní program	643 000 Kč	440 750 Kč	321 500 Kč	762 250 Kč	10 000 Kč	321 500 Kč	331 500 Kč
Cesty ke společnému světu	1 080 300 Kč	0 Kč	1 080 300 Kč	1 080 300 Kč	0 Kč	0 Kč	0 Kč
Technologie se Světluškou	295 400 Kč	0 Kč	295 400 Kč	295 400 Kč	0 Kč	0 Kč	0 Kč
CELKEM	15 623 845 Kč *	1 196 369 Kč	14 648 595 Kč	15 844 964 Kč	111 273 Kč	951 250 Kč	1 062 523 Kč

* Smlouvy o poskytnutí nadačního příspěvku uzavřené v roce 2018.

Souhrnný přehled poskytnutých nadačních příspěvků ze sbírky Světluška v roce 2018

V tabulce jsou uvedeny souhrnné informace k veřejné sbírce Světluška o nadačních příspěvcích schválených a vyplacených v roce 2018.

Celkem byly v roce 2018 žadatelům o nadační příspěvek schváleny finanční prostředky ve výši **15 623 845 Kč***. Z toho byly v témže roce proplaceny nadační příspěvky ve výši **14 648 595 Kč** a v roce 2019 z nich zbývá vyplatit ještě **951 250 Kč**.

V roce 2018 rovněž zbývalo vyplatit některé splátky nadačních příspěvků schválených v předchozích obdobích. V souhrnu tyto závazky činily **1 314 822 Kč** a v roce 2018 z nich bylo vyplaceno **1 196 369 Kč**. Po zohlednění vrácených a stornovaných nadačních příspěvků zbývá v roce 2019 vyplatit **111 273 Kč**.

V roce 2018 tak bylo vyplaceno celkem **15 844 964 Kč** a v roce 2019 zbývá vyplatit celkem **1 062 523 Kč**.

* Smlouvy o poskytnutí nadačního příspěvku uzavřené v roce 2018.

Program Krok za krokem – Podpořené žádosti jednotlivců

ZADATEL	PŘEDMĚT ŽÁDOSTI	SCHVÁLENÝ PŘÍSPĚVEK	VYPLACENO 2018
Adam H.	rehabilitace v centru rehabilitačního lokomočního centra JITROCEL	40 000,00 Kč	40 000,00 Kč
Adam Š.	Dotykový tablet	9 000,00 Kč	9 000,00 Kč
Adéla M.	Dotykový tablet	6 000,00 Kč	0,00 Kč
Aida J.	Dotykový tablet	8 000,00 Kč	8 000,00 Kč
Alena H.	Multifunkční elektronická pomůcka pro zrakově postižené a hluchoslepé, Digitální čtecí přístroj pro nevidomé s hlasovým výstupem a Digitální zvětšovací lupa	15 000,00 Kč	15 000,00 Kč
Aleš K.	Pobyt v denním stacionáři na školní rok 2018/2019	30 000,00 Kč	30 000,00 Kč
Alexand F.	Dotykový tablet	6 000,00 Kč	6 000,00 Kč
Aneta P.	Rekondičně integrační pobyt pro držitele vodičích psů	6 600,00 Kč	6 600,00 Kč
Anna M.	Mobilní telefon Huawei	3 900,00 Kč	0,00 Kč
Anna P.	Digitální čtecí přístroj s hlasovým výstupem	6 271,00 Kč	6 271,00 Kč
Antonín P.	Multifunkční elektronická pomůcka	2 000,00 Kč	2 000,00 Kč
Antonín T.	Automobil pro přepravu osoby s těžkým zrakovým postižením	30 000,00 Kč	0,00 Kč
Benjamin L.	Dofinancování hmatových a elektronických učebnic na školní rok 2018/2019	55 000,00 Kč	55 000,00 Kč
Cecilie N.	Kurz obsluhy kompenzační pomůcky	9 500,00 Kč	0,00 Kč
Dagmar F.	Osobní asistence na rok 2019	10 560,00 Kč	0,00 Kč
Darina K.	Průvodcovské a přečitatelské služby na rok 2019	20 000,00 Kč	0,00 Kč
Darina K.	Osobní asistence na rok 2019	20 000,00 Kč	0,00 Kč
David K.	Počítačový program JAWS 18 Professional Edition	5 400,00 Kč	0,00 Kč
David K.	Speciální klavesnice a program s hlasovým výstupem do PC	3 500,00 Kč	3 500,00 Kč
David M.	Digitální zápisník s hlasovým výstupem	12 355,00 Kč	12 355,00 Kč
David S.	Elektronická orientační pomůcka pro nevidomé a hluchoslepé	3 419,00 Kč	3 419,00 Kč
Denis G.	Dotykový tablet	5 000,00 Kč	0,00 Kč
Dímo V.	Digitální zápisník pro nevidomé s hlasovým výstupem	10 000,00 Kč	10 000,00 Kč
Eliška O.	Filtrové brýle	6 000,00 Kč	6 000,00 Kč
Eliška P.	Kamerová zvětšovací lupa	9 870,00 Kč	9 870,00 Kč

Program Krok za krokem – Podpořené žádosti jednotlivců

ZADATEL	PŘEDMĚT ŽÁDOSTI	SCHVÁLENÝ PŘÍSPĚVEK	VYPLACENO 2018
Ella G.	Dioptrické brýle	1 600,00 Kč	1 600,00 Kč
Eva B.	Osobní asistence na rok 2019	36 000,00 Kč	0,00 Kč
Eva H.	Kamerová zvětšovací lupa	14 000,00 Kč	14 000,00 Kč
Eva P.	mobilní telefon s hlasovým výstupem	24 900,00 Kč	24 900,00 Kč
Evžen C.	Digitální čtecí přístroj pro nevidomé s hlasovým výstupem	9 000,00 Kč	9 000,00 Kč
František Š.	Digitální zvětšovací lupa	7 711,00 Kč	7 711,00 Kč
Gabriela B.	Dotykový tablet	6 000,00 Kč	6 000,00 Kč
Gabriela Š.	Mobilní telefon s hlasovým výstupem	6 900,00 Kč	6 900,00 Kč
Hana M.	Digitální zvětšovací lupa	10 000,00 Kč	STORNO
Iva K.	Osobní asistence na školní rok 2018/2019	25 000,00 Kč	25 000,00 Kč
Ivan T.	Kurz Nevidomý a slabozraký masér	20 000,00 Kč	20 000,00 Kč
Ivana R.	Vodičí pes	25 000,00 Kč	25 000,00 Kč
Ivana K.	Dotykový tablet	9 000,00 Kč	9 000,00 Kč
Iveta K.	Digitální čtecí přístroj pro nevidomé s hlasovým výstupem	6 999,00 Kč	6 999,00 Kč
Iveta K.	Měřicí přístroje pro domácnost s hlasovým výstupem nebo hmatovým výstupem a Hlasové popisovače pro nevidomé a hluchoslepé	6 000,00 Kč	6 000,00 Kč
Jakub K.	Osobní asistence na rok 2019	40 000,00 Kč	0,00 Kč
Jan H.	Kurz obsluhy kompenzační pomůcky	7 150,00 Kč	7 150,00 Kč
Jan H.	Soubor pomůcek – Digitální čtecí přístroj pro nevidomé s hlasovým výstupem a Počítačový program JAWS Professional, upgrade	15 000,00 Kč	15 000,00 Kč
Jan L.	Osobní asistence na rehabilitační pobyt	15 000,00 Kč	15 000,00 Kč
Jan S.	Dotykový tablet	5 000,00 Kč	0,00 Kč
Jan S.	Dotykový tablet	7 990,00 Kč	7 990,00 Kč
Jan S.	Digitální zápisník s hlasovým výstupem	8 000,00 Kč	0,00 Kč
Jan T.	Digitální zvětšovací lupa	16 000,00 Kč	16 000,00 Kč
Jana J.	Denní pobyt v Aktivačním centru na rok 2018	35 000,00 Kč	35 000,00 Kč

Program Krok za krokem – Podpořené žádosti jednotlivců

ZADATEL	PŘEDMĚT ŽÁDOSTI	SCHVÁLENÝ PŘÍSPĚVEK	VYPLACENO 2018
Jarmila H.	Ozdravný pobyt v Koutech nad Desnou	10 000,00 Kč	10 000,00 Kč
Jaroslava N.	Kurz obsluhy kompenzační pomůcky	9 500,00 Kč	0,00 Kč
Jindřiška H.	Kurz obsluhy Digitální zvětšovací lupy s hlasovým výstupem	7 000,00 Kč	7 000,00 Kč
Jiří B.	Kamerová zvětšovací televizní lupa	8 490,00 Kč	8 490,00 Kč
Jiří B.	Počítačový kurz	8 500,00 Kč	0,00 Kč
Jiří K.	Filtrové skla do brýlí	5 000,00 Kč	5 000,00 Kč
Jitka V.	Kamerová zvětšovací lupa	16 990,00 Kč	16 990,00 Kč
Jonáš S.	Zraková terapie	12 000,00 Kč	12 000,00 Kč
Jonáš S.	Soubor pomůcek – Dioptrické brýle a světelný panel a průhledné tvary	7 500,00 Kč	0,00 Kč
Josef B.	Digitální zvětšovací lupa	4 400,00 Kč	4 400,00 Kč
Julie P.	Soubor pomůcek – Stolní kamerová zvětšovací lupa a Digitální zvětšovací lupa	20 200,00 Kč	0,00 Kč
Kamil S.	Osobní asistence na rok 2018	40 000,00 Kč	40 000,00 Kč
Karel S.	Neurorehabilitační ambulantní pobyt na klinice AXON	6 000,00 Kč	6 000,00 Kč
Karla H.	Vodící pes	25 000,00 Kč	25 000,00 Kč
Kateřina H.	Digitální zápisník s hlasovým výstupem	8 575,00 Kč	8 575,00 Kč
Kateřina H.	Letní pobyt pro děti a mládež s těžkým postižením zraku	7 250,00 Kč	7 250,00 Kč
Kateřina K.	Dotykový tablet	6 000,00 Kč	6 000,00 Kč
Kateřina P.	Osobní asistence na rok	40 000,00 Kč	20 000,00 Kč
Kateřina P.	Financování aplikace E-knihy na rok	7 200,00 Kč	7 200,00 Kč
Kateřina S.	Digitální zvětšovací lupa, Kamerová zvětšovací lupa	20 000,00 Kč	20 000,00 Kč
Kateřina V.	Krmivo pro vodícího psa na rok	9 600,00 Kč	9 600,00 Kč
Klára V.	Dotykový tablet	9 000,00 Kč	9 000,00 Kč
Kristina B.	Digitální čtecí přístroj pro nevidomé s hlasovým výstupem	8 843,00 Kč	8 843,00 Kč
Kristýna V.	Mikrofon se stojanem s grafickou kartou a sluchátka	24 000,00 Kč	24 000,00 Kč
Kryštof S.	Dotykový tablet	6 000,00 Kč	6 000,00 Kč

Program Krok za krokem – Podpořené žádosti jednotlivců

ZADATEL	PŘEDMĚT ŽÁDOSTI	SCHVÁLENÝ PŘÍSPĚVEK	VYPLACENO 2018
Ladislav H.	Sluchadla	20 000,00 Kč	20 000,00 Kč
Lenka H.	Osobní asistence na období září 2018 – červen 2019	40 000,00 Kč	40 000,00 Kč
Lenka K.	Vodící pes	25 000,00 Kč	25 000,00 Kč
Lenka S.	Kamerová zvětšovací lupa	5 000,00 Kč	0,00 Kč
Lubomír S.	Soubor pomůcek – Digitální čtecí přístroj pro nevidomé s hlasovým výstupem a multifunkční elektronická komunikační pomůcka pro zrakově postižené	12 852,00 Kč	12 852,00 Kč
Ludmila S.	Kamerová zvětšovací lupa	1 000,00 Kč	1 000,00 Kč
Ludovit M.	Průvodcovské a přečitatelské služby na rok 2018	3 600,00 Kč	3 600,00 Kč
Lukáš L.	Osobní asistence na 10 měsíců	36 000,00 Kč	36 000,00 Kč
Magdaléna Marie P.	Dotykový tablet	6 000,00 Kč	6 000,00 Kč
Marek M.	Dotykový tablet	6 000,00 Kč	6 000,00 Kč
Marie a Jaroslav K.	Pobyt ve škole v přírodě	3 000,00 Kč	3 000,00 Kč
Marie K.	Dotykový tablet	6 000,00 Kč	6 000,00 Kč
Marie K.	Digitální zvětšovací lupa, Kamerová zvětšovací lupa	10 000,00 Kč	0,00 Kč
Marie V.	Digitální čtecí přístroj pro nevidomé s hlasovým výstupem	10 000,00 Kč	0,00 Kč
Martin K.	Dotykový tablet	7 604,00 Kč	7 604,00 Kč
Martin N.	Kurz v hotelu Svratka na Vysočině	10 000,00 Kč	10 000,00 Kč
Martin Š.	Pobyt v denním stacionáři na rok 2018	40 000,00 Kč	40 000,00 Kč
Martin Š.	Masérský kurz rytmických masáží	20 000,00 Kč	0,00 Kč
Martin Š.	Pobyt v denním stacionáři na rok 2019	40 000,00 Kč	0,00 Kč
Martina M.	Osobní asistence	18 500,00 Kč	18 500,00 Kč
Matyáš M.	Dotykový tablet	8 617,00 Kč	8 617,00 Kč
Matyáš U.	Dotykový tablet	6 000,00 Kč	0,00 Kč
Matyáš Z.	Dotykový tablet	9 000,00 Kč	9 000,00 Kč
Michaela C.	Automobil pro přepravu osoby s těžkým zrakovým postižením	60 000,00 Kč	60 000,00 Kč
Michaela C.	Doučování z anglického jazyka a matematiky na rok	14 000,00 Kč	STORNO

Program Krok za krokem – Podpořené žádosti jednotlivců

ZADATEL	PŘEDMĚT ŽÁDOSTI	SCHVÁLENÝ PŘÍSPĚVEK	VYPLACENO 2018
Michaela M.	Dotykový tablet	4 800,00 Kč	4 800,00 Kč
Michal V.	Dotykový tablet	9 000,00 Kč	9 000,00 Kč
Milada C.	Multifunkční elektronická pomůcka	3 500,00 Kč	3 500,00 Kč
Milena K.	Osobní asistence na rok 2018	40 000,00 Kč	20 000,00 Kč
Miroslava K.	Digitální čtecí přístroj s hlasovým výstupem	11 160,00 Kč	11 160,00 Kč
Miroslava L.	Osobní asistence na rok	40 000,00 Kč	40 000,00 Kč
Monika K.	Notebook	10 000,00 Kč	10 000,00 Kč
Monika U.	Soubor pomůcek – Digitální zvětšovací lupa, Měřicí přístroje pro domácnost s hlasovým nebo hmatovým výstupem a multifunkční elektronická komunikační pomůcka	2 500,00 Kč	2 500,00 Kč
Natálie A.	Hmatové sbírky a encyklopedie na školní rok	14 000,00 Kč	0,00 Kč
Nella B.	Kontaktní čočky na školní rok	8 000,00 Kč	8 000,00 Kč
Ondřej K.	Digitální zápisník s hlasovým výstupem	10 000,00 Kč	10 000,00 Kč
Ota Daniel S.	Doprava do školy pro handicapované na školní rok	20 000,00 Kč	20 000,00 Kč
Pavla K.	Osobní asistence na rok	30 000,00 Kč	15 000,00 Kč
Pavla K.	Mimořádný příspěvek na osobní asistenci v období říjen 2018 – březen 2019	30 000,00 Kč	30 000,00 Kč
Pavčina S.	Digitální čtecí zařízení s hlasovým výstupem	11 000,00 Kč	11 000,00 Kč
Pavčina Š.	Kurz obsluhy kompenzační pomůcky	20 000,00 Kč	20 000,00 Kč
Petr H.	Soubor pomůcek – digitální zvětšovací lupa a mobilní telefon iPhone	17 900,00 Kč	17 900,00 Kč
Petr R.	Kurz plavání na rok 2018	14 400,00 Kč	14 400,00 Kč
Petr V.	Strava a léky pro vodícího psa na rok	12 000,00 Kč	12 000,00 Kč
Radek B.	Digitální zvětšovací lupa	7 800,00 Kč	7 800,00 Kč
Radek K.	Automobil pro přepravu osoby s těžkým zrakovým postižením	30 000,00 Kč	30 000,00 Kč
Romana H.	Osobní asistence na rok	40 000,00 Kč	40 000,00 Kč
Sofie V.	Dotykový tablet	9 000,00 Kč	9 000,00 Kč
Šárka B.	Digitální zvětšovací lupa	22 000,00 Kč	22 000,00 Kč

Program Krok za krokem – Podpořené žádosti jednotlivců

ZADATEL	PŘEDMĚT ŽÁDOSTI	SCHVÁLENÝ PŘÍSPĚVEK	VYPLACENO 2018
Šárka M.	Osobní asistence na rok	30 000,00 Kč	30 000,00 Kč
Tereza J.	Osobní asistence na rok	40 000,00 Kč	40 000,00 Kč
Tereza V.	Osobní asistence na rok	40 000,00 Kč	20 000,00 Kč
Tereza Ž.	Soubor pomůcek – Luminiscenční stojan LED a Led světelný panel+zábavné duhové tvary	2 550,00 Kč	2 550,00 Kč
Tibor V.	Kamerová zvětšovací lupa	10 000,00 Kč	10 000,00 Kč
Tomáš Č.	Dotykový tablet	6 000,00 Kč	6 000,00 Kč
Tomáš D.	Digitální zvětšovací lupa	11 000,00 Kč	11 000,00 Kč
Tomáš F.	Pobyt v denním stacionáři na rok 2019	40 000,00 Kč	0,00 Kč
Tomáš F.	Pobyt v denním stacionáři na rok 2018	40 000,00 Kč	40 000,00 Kč
Václav V.	Dotykový tablet	9 000,00 Kč	9 000,00 Kč
Vanessa M.	Dotykový tablet	7 990,00 Kč	7 990,00 Kč
Věra M.	Digitální zápisník s hlasovým výstupem nebo braillovým displejem	10 773,00 Kč	10 773,00 Kč
Věra M.	Digitální zvětšovací lupa	4 000,00 Kč	4 000,00 Kč
Veronika K.	Indikátor barev pro nevidomé	1 000,00 Kč	1 000,00 Kč
Veronika M.	Mobilní telefon s hlasovým výstupem	10 000,00 Kč	10 000,00 Kč
Veronika M.	Digitální zvětšovací lupa	4 776,00 Kč	4 776,00 Kč
Veronika Š.	Oční protéza	6 500,00 Kč	6 500,00 Kč
Vincent František D.	Dotykový tablet	6 000,00 Kč	0,00 Kč
Vít S.	Dotykový tablet	6 000,00 Kč	0,00 Kč
Vladimír Č.	Denní pobyt v Aktivačním centru na rok 2018	35 000,00 Kč	35 000,00 Kč
Vlasta S.	Digitální zvětšovací televizní lupa	45 000,00 Kč	0,00 Kč
Vlasta S.	Filtrové brýle Eschenbach	3 500,00 Kč	0,00 Kč
Vojtěch S.	Dotykový tablet	6 000,00 Kč	0,00 Kč
Vojtěch S.	Osobní asistence na školní rok 2018/2019	40 000,00 Kč	40 000,00 Kč
Yvona N.	Kamerová zvětšovací lupa	25 000,00 Kč	25 000,00 Kč
Zdeněk S.	Multifunkční elektronická pomůcka	9 000,00 Kč	0,00 Kč

Program Krok za krokem – Podpořené žádosti jednotlivců

ŽADATEL	PŘEDMĚT ŽÁDOSTI	SCHVÁLENÝ PŘÍSPĚVEK	VYPLACENO 2018
Zdeňka B.	Digitální zvětšovací lupa	7 000,00 Kč	7 000,00 Kč
Zita H.	Plavecký kurz	2 000,00 Kč	2 000,00 Kč

Program Krok za krokem – Podpořené projekty neziskových organizací

PŘEDKLADATEL	PŘEDMĚT ŽÁDOSTI	SCHVÁLENÝ PŘÍSPĚVEK	VYPLACENO 2018
ALKA o.p.s	ALKA – Odlehčovací služby pro rodiny se zrakově a kombinovaně postiženým členem	90 000 Kč	90 000 Kč
Asociace rodičů a přátel dětí nevidomých a slabozrakých v ČR, z. s.	Setkání rodin 2018	115 000 Kč	115 000 Kč
Asociace rodičů a přátel dětí nevidomých a slabozrakých v ČR, z. s.	Školní integrace 2018	250 000 Kč	250 000 Kč
Asociace rodičů a přátel dětí nevidomých a slabozrakých v ČR, z. s.	Pololetky plné pohybu 2018	50 000 Kč	50 000 Kč
Asociace zrakových terapeutů o. s.	V prostoru se neztratíme – aplikace metod a postupů podporujících rozvoj orientace v prostoru při zrakových cvičeních	370 000 Kč	370 000 Kč
Centrum LIRA, z.ú. (Středisko pro ranou péči Liberec, o. p. s.)	Podpora vývoje dětí raného věku se zrakovým postižením V Libereckém, Královéhradeckém a Ústeckém kraji zaměřená na rozvoj zrakového vnímání, komunikace a hry v roce 2018	450 000 Kč	450 000 Kč
Centrum LIRA, z.ú. (Středisko pro ranou péči Liberec, o. p. s.)	Pobytový kurz pro rodiny s dětmi se zrakovým a kombinovaným postižením Jizerské hory 2018	150 000 Kč	150 000 Kč
Centrum pro rodinu a sociální péči z. s.	„Můžu žít podle svého“ ... – osobní asistence OASA u dospívajících a mladých lidí se zrakovým postižením	60 000 Kč	60 000 Kč
EDA cz, z.ú.	Rozvoj zrakových schopností a dovedností dětí s těžkými vrozenými vadami zraku a další podpora rozvoje zrakových dovedností u dětí s centrálními poruchami zraku v raném věku	467 600 Kč	467 600 Kč
EDA cz, z.ú. "Společně 2018" – týdenní kurz pro rodiny dětí se zrakovým postižením	200 000 Kč	200 000 Kč	25/18
Hornomlýnská, o. p. s.	Osobní asistence pro děti se zrakovým a kombinovaným postižením	90 000 Kč	90 000 Kč
Hornomlýnská, o. p. s.	Odlehčovací služba pro děti se zrakovým a jejich rodiny	70 000 Kč	70 000 Kč

Program Krok za krokem – Podpořené projekty neziskových organizací

PŘEDKLADATEL	PŘEDMĚT ŽÁDOSTI	SCHVÁLENÝ PŘÍSPĚVEK	VYPLACENO 2018
Klub přátel červenobílé hole z. s.	Nový obzor – edukační, osvětová a klubová činnost	20 000 Kč	20 000 Kč
LORM – Společnost pro hluchoslepé z. s.	Sociální rehabilitace osob s hluchoslepotou	188 000 Kč	188 000 Kč
LORM – Společnost pro hluchoslepé z. s.	Sociálně aktivizační služby pro osoby s hluchoslepotou: edukačně rehabilitační pobyty a klubová setkání	480 000 Kč	480 000 Kč
Masarykova univerzita, Středisko pro pomoc studentům se specifickými nároky – Teiresiás	Podpora účasti studentů z ČR na Mezinárodní letní škole pro mládež se zrakovým postižením (ICC 2018)	50 000 Kč	50 000 Kč
Občanské sdružení, z. s. při Škole Jaroslava Ježka pro zrakově postižené	Rozvoj a podpora speciálních dovedností nevidomých a těžce zrakově postižených dětí a žáků školy Jaroslava Ježka pomocí vybavení školní zahrady	100 000 Kč	100 000 Kč
Okamžik, z. ú.	Dobrovolnické centrum	250 000 Kč	250 000 Kč
Okamžik, z. ú.	Vidět tvýma očima – pomoc dětem se zrakovým postižením	500 000 Kč	500 000 Kč
Okamžik, z. ú.	Centrum aktivního života zrakově postižených	300 000 Kč	300 000 Kč
Péče bez překážek	Podpora plavání dětí se zrakovým a kombinovaným postižením	50 000 Kč	50 000 Kč
PES PRO TEBE, z. s.	Soustředění držitelů vodicích a asistenčních psů – soutěž ve výkonu, asistence pro klienty, seznámení veřejnosti s životem lidí s handicapem – jejich zapojení do projektu	40 000 Kč	40 000 Kč
Pestrá společnost, o. p. s.	Nácvikový canisterapeutický pobyt pro dětské klienty s kombinovaným zrakovým postižením	50 000 Kč	50 000 Kč
Pobytové rehabilitační a rekvalifikační středisko pro nevidomé Dědina o. p. s.	Podpora vytváření sociálních a pracovních dovedností nevidomých a těžce zrakově postižených dospělých lidí ve středisku Dědina	300 000 Kč	300 000 Kč
Raná péče Kuk, z. ú.	Přijďeme až k vám X	350 000 Kč	350 000 Kč
ROZHLEDNA – poradenské služby pro život s těžkým zrakovým postižením, z. ú.	I když nevidím, můžu vypadat dobře 2018	51 700 Kč	51 700 Kč

Program Krok za krokem – Podpořené projekty neziskových organizací

PŘEDKLADATEL	PŘEDMĚT ŽÁDOSTI	SCHVÁLENÝ PŘÍSPĚVEK	VYPLACENO 2018
ROZHLEDNA – poradenské služby pro život s těžkým zrakovým postižením, z. ú.	Kurz práce s tělem 2018	40 000 Kč	40 000 Kč
Sjednocená organizace nevidomých a slabozrakých ČR, z. s.	“SAMI ZA SEBE VYKROČME ZE TMY III Zaměstnávání osob s těžkým zrakovým postižením na regionálních pracovištích”	180 000 Kč	180 000 Kč
Sociální agentura, o. p. s.	Pomáháme druhým	30 000 Kč	30 000 Kč
Speciálně pedagogické centrum EDA, z. ú.	Podpora žáků a studentů se zrakovým postižením v SPC EDA – 2018	200 000 Kč	200 000 Kč
Spolek rodičů a přátel zdravotně postižených dětí Daneta	Šikovné ruce zrakově postižených dětí	26 000 Kč	26 000 Kč
SPRP, z. s. (Společnost pro ranou péči)	Spolu 2018 – týdenní kurz pro rodiny	160 000 Kč	160 000 Kč
SPRP, z. s. (Společnost pro ranou péči)	Lépe vidět svět	330 000 Kč	330 000 Kč
Středisko rané péče SPRP České Budějovice	Znám a umím	400 000 Kč	400 000 Kč
Středisko rané péče SPRP Ostrava	Rozvoj zrakového vnímání u dětí se zrakovým postižením	350 000 Kč	350 000 Kč
Středisko rané péče SPRP, pobočka Brno	Světlo pro rodinu	450 000 Kč	450 000 Kč
Středisko rané péče SPRP, pobočka Olomouc	Program stimulace zraku pro klienty Střediska rané péče SPRP Olomouc	350 000 Kč	350 000 Kč
TyfloCentrum Brno, o. p. s.	Chráněná dílna pro nevidomé – HapAteliér	60 000 Kč	60 000 Kč
TyfloCentrum Jihlava, o. p. s.	Kurz aktivního využití volného času – rekondice	35 000 Kč	35 000 Kč
TyfloCentrum Jihlava, o. p. s.	Kurz základní sebeobrany v praxi pro zrakově postižené	20 000 Kč	20 000 Kč
TyfloCentrum Ostrava, o. p. s.	Intenzivní školení práce s náročnými kompenzačními pomůckami	40 000 Kč	40 000 Kč
TyfloCentrum Pardubice, o. p. s.	Zaměstnávání lidí se zrakovým postižením (aneb každý má právo pracovat)	85 000 Kč	85 000 Kč

Program Krok za krokem – Podpořené projekty neziskových organizací

PŘEDKLADATEL	PŘEDMĚT ŽÁDOSTI	SCHVÁLENÝ PŘÍSPĚVEK	VYPLACENO 2018
TyfloCentrum Plzeň, o. p. s.	Česko (ne)vídané	15 000 Kč	15 000 Kč
Tyflokabinet České Budějovice, o. p. s.	Poradíš si i poslepu!	24 800 Kč	24 800 Kč
Tyfloservis, o. p. s.	Zdravotně-edukační služby pro osoby s těžkým zrakovým postižením	220 000 Kč	220 000 Kč
Vodící psi srdcem z. s.	Podpora nevidomých držitelů vodících psů	40 000 Kč	40 000 Kč
Základní škola a mateřská škola pro zrakově postižené a vady řeči, Plzeň, Lazaretní 25	Rozvoj dovedností v prostorové orientaci prostřednictvím realizace soutěžního soustředění žáků	60 000 Kč	60 000 Kč

Program Člověk v nouzi - Podpořené žádosti jednotlivců

ŽADATEL	PŘEDMĚT ŽÁDOSTI	SCHVÁLENÝ PŘÍSPĚVEK	VYPLACENO 2018
Martin K.	Elektroinstalace bytu	33 965,00 Kč	0,00 Kč

Program Každý něco dokáže – Podpořené žádosti jednotlivců

ŽADATEL	PŘEDMĚT ŽÁDOSTI	SCHVÁLENÝ PŘÍSPĚVEK	VYPLACENO 2018
Adam B.	Sportovní aktivity – individuální kondiční trénink	15 000,00 Kč	15 000,00 Kč
Adam N.	Saxofon	25 000,00 Kč	25 000,00 Kč
Aida J.	Pořízení tandemového kola	10 000,00 Kč	0,00 Kč
Alena V.	Mobilní reproduktor	16 000,00 Kč	16 000,00 Kč
Aleš M.	Sportovní aktivity – tandemová cyklistika, futsal	15 000,00 Kč	15 000,00 Kč
Alojz G.	Hmatový sešit akordů	4 950,00 Kč	4 950,00 Kč
Dominik T.	Sportovní aktivity – individuální kondiční trénink	20 000,00 Kč	20 000,00 Kč
Emilie K.	Vydání knihy "Děti aktéry v kontrapunktech času"	20 000,00 Kč	20 000,00 Kč
Eva L.	Sportovní aktivity – individuální kondiční trénink	15 000,00 Kč	15 000,00 Kč
Ilja K.	Vydání románu "Přehodit řeku"	30 000,00 Kč	30 000,00 Kč
Ivo B.	Sportovní aktivity – běžecké lyžování, tandemová cyklistika, bowling, horolezectví, windsurfing, goalball, plavání, běh	20 000,00 Kč	20 000,00 Kč
Jan B.	Sportovní aktivity – MS v Goalballe ve Švédsku	20 000,00 Kč	20 000,00 Kč
Jan H.	Sportovní aktivity – pádlování a eskymování	15 000,00 Kč	0,00 Kč
Jaroslava N.	Vydání sbírky poezie "Přikryto marností"	5 000,00 Kč	5 000,00 Kč
Jiří Č.	Sportovní aktivity – pořízení sportovního přístroje s příslušenstvím a rozvoj fyzické kondice	20 000,00 Kč	20 000,00 Kč
Jiří D.	Sportovní aktivity – individuální kondiční trénink	15 000,00 Kč	15 000,00 Kč
Jitka D.	Sportovní aktivity – bowling	20 000,00 Kč	20 000,00 Kč
Lucie B.	Pořízení tandemového kola	25 000,00 Kč	25 000,00 Kč
Ľudovít M.	Sportovní aktivity – bowling	20 000,00 Kč	20 000,00 Kč
Lukáš V.	Sportovní aktivity – MS v Goalballe ve Švédsku	20 000,00 Kč	20 000,00 Kč
Marek M.	Sportovní aktivity – triatlon	25 000,00 Kč	25 000,00 Kč
Marek T.	Pořízení tandemového kola	25 000,00 Kč	25 000,00 Kč
Martina V.	Sportovní aktivity – mezinárodní turnaje v showdownu	11 736,00 Kč	11 736,00 Kč
Martina V.	Sportovní aktivity – mezinárodní turnaje v showdownu	13 000,00 Kč	13 000,00 Kč
Miroslav S.	Sportovní aktivity – plavání	22 356,00 Kč	22 356,00 Kč

ŽADATEL	PŘEDMĚT ŽÁDOSTI	SCHVÁLENÝ PŘÍSPĚVEK	VYPLACENO 2018
Ondřej G.	Sportovní aktivity – individuální kondiční trénink	20 000,00 Kč	20 000,00 Kč
Ondřej K.	Sportovní aktivity – showdown	20 000,00 Kč	20 000,00 Kč
Patrik H.	Sportovní aktivity – Alpské lyžování	40 000,00 Kč	40 000,00 Kč
Petr B.	Sportovní aktivity – mezinárodní turnaje v showdownu	20 000,00 Kč	20 000,00 Kč
Radomír S.	Pořízení tandemového kola	25 000,00 Kč	25 000,00 Kč
Rostislav Ch.	Sportovní aktivity – cyklistika	15 000,00 Kč	0,00 Kč
Tomáš J.	Sportovní aktivity – MS v Goalballe ve Švédsku	20 000,00 Kč	20 000,00 Kč
Tomáš J.	Pořízení tandemového kola	25 000,00 Kč	25 000,00 Kč
Václav T.	Sportovní aktivity – tandemová cyklistika, veslování	20 000,00 Kč	20 000,00 Kč
Václav V.	Vydání knihy "Gizdi a koltuni aneb historky dětské, díl první"	4 000,00 Kč	0,00 Kč
Veronika Z.	Sportovní aktivity – individuální kondiční trénink	15 000,00 Kč	15 000,00 Kč
Vítek Š.	Sportovní aktivity – individuální kondiční trénink	20 000,00 Kč	20 000,00 Kč
Vlastimil K.	Sportovní aktivity – bowlingové vybavení	12 000,00 Kč	12 000,00 Kč
Zuzana Ch.	Náklady na účast "Expedice přes bariéry"	4 000,00 Kč	4 000,00 Kč

POČET PODPOŘENÝCH JEDNOTLIVCŮ	PŘEDMĚT ČINNOSTI	SCHVÁLENÝ PŘÍSPĚVEK	VYPLACENO 2018
4	Rozvoj řemeslných dovedností a kreativity	21 100 Kč	21 100 Kč
26	Rozvoj prostorových a komunikačních dovedností – Kavárna POTMĚ	324 443 Kč	313 218 Kč
6	Rozvoj komunikačních dovedností	88 600 Kč	88 600 Kč
10	Masérská činnost – Noční běh pro Světlušku 2018	5 000 Kč	5 000 Kč

PŘEDKLADATEL	PŘEDMĚT ŽÁDOSTI	SCHVÁLENÝ PŘÍSPĚVEK	VYPLACENO 2018
BC Bowlingzone, z. s.	Celoroční tréninková příprava zrakově postižených bowlerů oddílu Blinds na rok 2018 včetně zajištění účasti na MČR	25 000 Kč	25 000 Kč
Blind Sport Club Praha, z. s.	Podpora bowlingového týmu pro slabozraké a nevidomé BSC Praha	30 000 Kč	30 000 Kč
Blind Sport Club Praha, z. s.	Podpora futsalového týmu BSC Praha	50 000 Kč	50 000 Kč
Český svaz zrakově postižených sportovců, z. s.	Senior, junior, kadet a benjamínek 2018	210 000 Kč	210 000 Kč
Český svaz zrakově postižených sportovců, z. s.	Mladí šampióni 2018	230 000 Kč	230 000 Kč
Český svaz zrakově postižených sportovců, z. s.	Účast reprezentantů ČR v kuželkách na Mistrovství Evropy	40 000 Kč	40 000 Kč
Český svaz zrakově postižených sportovců, z. s.	Sportovní soustředění pro talentovanou mládež 2018	150 000 Kč	150 000 Kč
Český svaz zrakově postižených sportovců, z. s.	Podpora kolektivních sportů pro mládež 2018	180 000 Kč	180 000 Kč
Futsal pro nevidomé – Avoy MU Brno, z. s.	Mezinárodní turnaj ve futsalu pro nevidomé – Bučovice Blind Football Cup 2018	80 000 Kč	80 000 Kč
Futsal pro nevidomé – Avoy MU Brno, z. s.	Podpora futsalu pro nevidomé – účast Avoy MU Brno na mezinárodních turnajích v roce 2018	40 000 Kč	40 000 Kč
Klub zrakově postižených sportovců Opava, z. s.	"VELIKONOČNÍ TURNAJ" – 25.ročník mezinárodního turnaje zrakově postižených sportovců v kuželkách	15 000 Kč	15 000 Kč
LORM – Společnost pro hluchoslepé z. s.	7. ročník Ceny Hieronyma Lorma	30 000 Kč	30 000 Kč
OÁZA HODONÍN středisko speciálních služeb z. s.	Festival TOLERANCE 2018–19. ročník – přehlídka zájmové umělecké činnosti zrakově postižených občanů – ZUČ	30 000 Kč	30 000 Kč
Okamžik, z. ú.	Podpora kulturních aktivit osob se zrakovým postižením	250 000 Kč	250 000 Kč
SK OLOMOUC SIGMA MŽ, z. s.	Rozvoj oddílu zrakově postižených sportovců SK Olomouc Sigma MŽ	100 000 Kč	100 000 Kč

Program Každý něco dokáže
– Podpořené projekty neziskových organizací

PŘEDKLADATEL	PŘEDMĚT ŽÁDOSTI	SCHVÁLENÝ PŘÍSPĚVEK	VYPLACENO 2018
TANDEM – Spolek rodičů a přátel školy při Základní škole, Opava, Havlíčkova 1, příspěvková organizace	Sportujeme pro radost ze společných zážitků	90 000 Kč	90 000 Kč
TJ Dukla Praha, z. s.	Kurz cykloturistiky pro zrakově postižené	20 000 Kč	20 000 Kč
TJ Zora Praha, z. s.	Sportovní aktivity – Šachy 2018	20 000 Kč	20 000 Kč
TJ Zora Praha, z. s.	Sportovní aktivity – Simulovaná zvuková střelba 2018	10 000 Kč	10 000 Kč
TJ Zora Praha, z. s.	Sportovní aktivity – Showdown 2018	25 000 Kč	25 000 Kč
TJ Zora Praha, z. s.	Sportovní aktivity – kuželky 2018	15 000 Kč	15 000 Kč
TJ Zora Praha, z. s.	Cyklistická aktivita zrakově postižených 2018	35 000 Kč	35 000 Kč
TJ Zora Praha, z. s.	Běžecské lyžování zrakově postižených 2018	15 000 Kč	15 000 Kč
TyfloCentrum Pardubice, o.p.s.	Jezdíme na dvojkolech 2018	24 900 Kč	24 900 Kč
Tyfloturistický oddíl, z. s.	Volnočasové aktivity pro děti se zrakovým postižením	110 000,0	110 000,0
Ymca Brno	Letní pobyt pro děti a mládež s těžkým postižením zraku 2018	50 000 Kč	50 000 Kč
Život trochu jinak, z. s.	Letní pobyt pro děti s těžkým postižením zraku	30 000 Kč	30 000 Kč

Stipendijní program – Podpořené žádosti jednotlivců

PŘEDKLADATEL	SCHVÁLENÝ PŘÍSPĚVEK	VYPLACENO 2018
Aleš M.	30 000,00 Kč	15 000,00 Kč
Alojz z.	30 000,00 Kč	15 000,00 Kč
Dominik T.	20 000,00 Kč	10 000,00 Kč
Inka D.	30 000,00 Kč	15 000,00 Kč
Jiří Č.	30 000,00 Kč	15 000,00 Kč
Jiří H.	30 000,00 Kč	15 000,00 Kč
Karel N.	30 000,00 Kč	15 000,00 Kč
Lukáš L.	30 000,00 Kč	15 000,00 Kč
Lukáš V.	30 000,00 Kč	15 000,00 Kč
Martin H.	30 000,00 Kč	15 000,00 Kč
Milan D.	30 000,00 Kč	15 000,00 Kč
Natálie A.	30 000,00 Kč	15 000,00 Kč
Nicole F.	30 000,00 Kč	15 000,00 Kč
Oliver Š.	30 000,00 Kč	15 000,00 Kč
Ondřej Z.	30 000,00 Kč	15 000,00 Kč
Patrik T.	30 000,00 Kč	15 000,00 Kč
Pavčina S.	30 000,00 Kč	15 000,00 Kč
Tereza P.	30 000,00 Kč	15 000,00 Kč
Tibor N.	30 000,00 Kč	15 000,00 Kč
Tomáš M.	23 000,00 Kč	11 500,00 Kč
Veronika K.	30 000,00 Kč	15 000,00 Kč
Vojtěch P.	30 000,00 Kč	15 000,00 Kč

Program Cesty ke společnému světu
– Podpořené projekty neziskových organizací

PŘEDKLADATEL	PŘEDMĚT ŽÁDOSTI	SCHVÁLENÝ PŘÍSPĚVEK	VYPLACENO 2018
ALITERRA, z. s.	Dějiny umění hmatem	100 000 Kč	100 000 Kč
Apogeum, z. s.	Filmy pro nevidomé	250 000 Kč	250 000 Kč
Asociace rodičů a přátel dětí nevidomých a slabozrakých v ČR, z. s.	Zážitkové víkendy prostorové orientace 2018	67 500 Kč	67 500 Kč
Asociace rodičů a přátel dětí nevidomých a slabozrakých v ČR, z. s.	Tactus.cz 2018	150 000 Kč	150 000 Kč
Krajská vědecká knihovna v Liberci	Děti čtou nevidomým dětem	25 000 Kč	25 000 Kč
Okamžik, z. ú.	Poradenské centrum	420 000 Kč	420 000 Kč
TANDEM – Spolek rodičů a přátel školy při Základní škole, Opava, Havlíčkova 1, příspěvková organizace	Po stopách opylovačů	27 800 Kč	27 800 Kč
VODICÍ PES, o. s.	UVIDÍME	40 000 Kč	40 000 Kč

Program Technologie se Světluškou
– Podpořené projekty organizací

PŘEDKLADATEL	PŘEDMĚT ŽÁDOSTI	SCHVÁLENÝ PŘÍSPĚVEK	VYPLACENO 2018
Masarykova univerzita, Středisko pro pomoc studentům se specifickými nároky – Teiresiás	Workshopy o ICT pro uživatele s těžkým zrakovým postižením (Agora 2018)	100 000 Kč	100 000 Kč
Masarykova univerzita, Středisko pro pomoc studentům se specifickými nároky – Teiresiás	Speekie – bezdrátový přenos audio popisu v prostředí OS Android	80 000 Kč	80 000 Kč
Občanské sdružení, z. s. při Škole Jaroslava Ježka pro zrakově postižené	ICT ve Škole Jaroslava Ježka – aktualizace programu JAWS pro nevidomé	65 400 Kč	65 400 Kč
TyfloCentrum Jihlava, o. p. s.	Pořízení kompenzační pomůcky HP EliteBook 850 V1C48EA pro TyfloCentrum Jihlava, o. p. s.	30 000 Kč	30 000 Kč
TyfloCentrum Jihlava, o. p. s.	Využití mobilních dotykových zařízení osobami se zrakovým postižením v každodenním životě – pobytový kurz	20 000 Kč	20 000 Kč

PŘIJATÉ FINANČNÍ DARY V ROCE 2018

(dary nad 10 000 Kč, řazeno abecedně)

DÁRCE	ČÁSTKA (KČ)
ALLVET spol. s r.o. – Vetiška Vladimír	10 000 Kč
AMJ Trade, spol. s r.o.	20 000 Kč
AMPARA s.r.o.	10 000 Kč
Antipol Brno CZ s.r.	13 371 Kč
Automotive Lighting s.r.o.	90 000 Kč
Beckman Coulter Foundation	121 142 Kč
Bendík Radoslav	12 000 Kč
Bezloja Ivo	10 000 Kč
Bohemia Properties a.s.	21 576 Kč
BrainZone Services s.r.o.	20 000 Kč
Bramborová Jana	10 000 Kč
Brož Radim	20 000 Kč
Buryšková Marie,Ing.	10 000 Kč
Cingroš Roman	12 000 Kč
Coupek Stanislav	10 000 Kč
CZECH NEWS CENTER a.s.	40 500 Kč
Čadil Vladimír	10 000 Kč
Česká společnost pro jakost, z.s.	10 000 Kč
Český rozhlas	1 096 648 Kč
ČSOB a.s.	2 000 000 Kč
Derma Plus s.r.o.	15 000 Kč
Dia-Praktik s.r.o.	15 000 Kč
Double H spol. s r.o.	10 000 Kč
Esatrade s.r.o.	300 000 Kč

DÁRCE	ČÁSTKA (KČ)
France Gastronomie s.r.o.	10 000 Kč
GNB chem, a.s.	30 000 Kč
Goláň Tomáš, Ing.	50 000 Kč
Heldová Petra	10 000 Kč
Herbadent s.r.o./ Dr. Max lékárna	374 977 Kč
Holečková Jarmila	20 000 Kč
Horvát Vojtěch	15 492 Kč
Hrnčířová Jana	10 000 Kč
Hrůza Martin	20 100 Kč
IDA Servis spol. s r.o.	12 000 Kč
IPSOS s.r.o.	19 032 Kč
Ivan Masařík	10 000 Kč
J.C. GENERAL SERVICE	34 000 Kč
JD Dvořák, s.r.o.	13 361 Kč
Ježková Eva a Miroslav	10 000 Kč
Johnson&Johnson, s.r.o.	34 000 Kč
Julina Milan	10 000 Kč
JV PROJEKT VH s.r.o.	12 000 Kč
Kaštilová Stanislava	10 000 Kč
Khalid Al Hussein	10 000 Kč
Klodová Jana	10 000 Kč
Knap Petr, Ing.	10 099 Kč
Kněžínek Zbyněk	100 000 Kč
Kocourová Jitka,JUDr	10 000 Kč
Kohout Richard	10 000 Kč

DÁRCE	ČÁSTKA (KČ)
Konvička Tomáš	50 000 Kč
Korejtková Ilona	12 000 Kč
Kos David	33 000 Kč
Kozlová Lucie, MUDr	10 000 Kč
Kratochvíl Petr	10 000 Kč
Kříček Roman, Ing.	20 000 Kč
Kubešová Martina,Ing.	10 000 Kč
Kurtiová Silva	10 000 Kč
Leták Miroslav	10 000 Kč
Mačugová Dagmar	20 000 Kč
Mach Petr	10 000 Kč
Mach Vladimír	23 000 Kč
Mareda Vladimír	50 000 Kč
Marek Petr	10 000 Kč
MAUR film s.r.o.	13 000 Kč
Město Mšeno	11 200 Kč
METESS s.r.o.	30 000 Kč
Mikroelektronika spol. s r.o.	10 000 Kč
Mikulková Pavla	10 000 Kč
Model Obaly a.s	196 020 Kč
Moudrá Stanislava	17 000 Kč
Nadace ČEZ	40 000 Kč
Outdoor Concept a.s	170 000 Kč
Palma Tomáš	15 000 Kč
Pasovský Marek	18 000 Kč
Pešl Jan	34 089 Kč
Petr Antonín	17 777 Kč

DÁRCE	ČÁSTKA (KČ)
Pilnaj Daniel	10 000 Kč
Podkonický Juraj, JUDr	10 000 Kč
Prokeš Jaroslav	10 000 Kč
Richterová Gabriela	20 000 Kč
Rozkydálková Eva	20 000 Kč
Simply Office s.r.o.	12 000 Kč
Slavík Oldrich	40 000 Kč
Spolek přátel ZUŠ Sezimovo Ústí	10 000 Kč
Stařík Ilja	10 000 Kč
Suchomel Jiří, Ing.	10 000 Kč
Šimánek Lubomír	20 000 Kč
ŠKODA AUTO a.s.	356 152 Kč
Šolcová Pavlína, DiS.	100 000 Kč
Štětka Miroslav	13 400 Kč
The Boom	22 356 Kč
THEATER.cz, z.s.	20 000 Kč
Točík Marek	31 015 Kč
Trůka Pavel	20 000 Kč
T-servis, kompresory s.r.o.	20 000 Kč
VEIDEC s.r.o.	10 000 Kč
Vodní zdroje Lovosice, spol. s r.o.	10 000 Kč
Volařík Miroslav, Ing.	34 100 Kč
Zavadil Pavel	1 000 000 Kč
DĚICTVÍ	
Moosová Věra	949 113 Kč
Hanzalová Miloslava	13 884 Kč

Poděkování partnerům projektů Světlušky

V rámci všech projektů pořádaných pod hlavičkou Světlušky patří velké poděkování ČSOB, generálnímu partnerovi Světlušky a společnosti HERBADENT, která je hlavním partnerem. Světluška děkuje Českému rozhlasu, který nadační fond před 18 lety založil a je jeho velkou oporou.

Noční běh pro Světlušku

Noční běh pro Světlušku by nemohl existovat bez laskavé pomoci a zapojení generálního partnera projektu společností Isostar a hlavního partnera projektu firmy Hannah. Světluška by se neobešla také bez zapojení velkého počtu dobrovolníků a firem, které se rozhodly projekt podpořit. Konkrétně jde o ČSOB, ČSOB Leasing, Herbadent, Coca-Cola, IDSYS, Dachser Intelligent Logistics, Pebal, Asociace TOM a Dědina.

Kavárna POTMĚ

Pojízdná Kavárna POTMĚ na cestě je umístěna v kloubovém nízkopodlažním autobusu – model SOR NB 18, který Světlušce darovala společnost ARRIVA. Projekt interiérové přestavby vypracovalo architektonické studio pha a realizovala ji firma Bomita.

Světluška děkuje Městské části Praha 1 za poskytnutí záboru na náměstí Republiky pro **pevnou Kavárnu POTMĚ**. Ta je sestavena z pěti stavebních kontejnerů, které Světlušce bezplatně zapůjčila a smontovala společnost **HOCHTIEF**. Zmrzlinu připravila firma **MEC3**, vitrínu nabídla společnost **CESK**. Ubytování pro nevidomé zařídil **Hotel**

PERLA. Závoz vybavení do kavárny řeší **DACHSER Czech republic**. Technické zázemí poskytl hotel **Kings Court** a **NC PALLADIUM**.

Tým Kavárny POTMĚ cestuje pohodlně v dodávce **ČSOB Leasing**. Suroviny a profesionální kávovary zajistila společnost **LE PATIO INTERNATIONAL**, distributor značky **ILLY**. Nápoje dodaly společnosti **Coca Cola**, **Fontana**, **Bernard** a **Herbadent**. Hrnky s logem Světlušky pochází o firmy **Český porcelán Dubí**. Tiskoviny vytiskly společnosti **SVS**, **COPY GENERAL** a **FELCO PRAHA**. Všechny služby a produkty poskytli partneři Světlušce zdarma či za symbolické částky.

Sbírkové dny Světlušky

Sbírku Světluška velmi podpořila **Česká televize** odvysíláním charitativní spotové kampaně. Spoty mohou vidět i diváci v síti multikin **Cinema City**. Sbírkové dny by se nemohly uskutečnit bez pomoci firem, které poskytují Světlušce zdarma nebo za symbolické částky své služby či produkty. Společnost **Model Obaly** vyrábí lucerničky pro dobrovolníky. Společnost **DPD** patnáctým rokem distribuuje několik tun sbírkových předmětů do škol v celé ČR, o světluščí tykadla a náramky se po celý rok stará také partner pro logistiku a skladování **Dachser Czech Republic**. Společnost **G4S** má zase na starosti bezpečný svoz pokladniček a počítání výtěžku.

Internetové stránky www.svitis.cz spolu s mobilní aplikací Světluška pro dárcy vytvořily pro Světlušku agentury **Bistro** a **Mobile internet** ze skupiny tAdy. Dary do soutěže pro dobrovolníky, 14 tabletů Lenovo, věnovala společnost **Alza.cz**.

Poděkování patří též společnostem **SVS** a **Durabo**, které pro Světlušku zdarma zajistily tiskové materiály a dalším partnerům, bez jejichž pomoci by se Světluška při organizaci sbírky neobešla: **Activa**, **Alex Fox**, **Boss Timer**, **Copy General**, **Creme de la Creme, s.r.o.**, **akciová společnost, ELTODO EG a.s.**, **FELCO Praha, spol. s r.o.**, **Grantis s.r.o.**, **PEBAL s.r.o.**, **RAYFILM s.r.o.**, **VAN GILLERN s.r.o.**, **VISUAL WAY s.r.o.**, **ZDM a.s.** a **Asociace turistických oddílů mládeže (Asociace TOM)**.

Světlo pro Světlušku – benefiční koncert

Scénu vytvořil architekt **Tomáš Jaroš** se společností **SCENOGRAFIE**, autorem mappingu byl **Michal Nárovec**. Hudební dramaturgie a aranže k jednotlivým písním připravili **Jan a Michaela Steinsdörferovi**. Smyčcový kvintet vystoupil ve složení **Veronika Panochová** – 1. housle, **Kateřina Janálová** – 2. housle, **Hana Kostrůnková** – viola, **Dora Hájková** – violoncello, **Iva Bartoschová** – kontrabas. Na klavír doprovázela **Michaela Steinsdörferová**.

Koncert by se nemohl uskutečnit ani bez dalších partnerů, kteří poskytují Světlušce zdarma nebo za symbolické částky své služby nebo produkty. Prostor **Pražské křižovatky** Světlušce poskytla **Nadace Dagmar a Václava Havlových Vize 97**. Ozvučení a osvětlení koncertu zajistila společnost **RENTAL LIVE**, instalovat techniku pomohli bedňáci z **SHAMELESS**, o projekce se postarali **FAST ČR** a **VISUALWAY**. **CPI Hotels**, **Hotel Duo** a **Hotel Perla** poskytly ubytování nevidomým účinkujícím a interpretům. Nášlapy a zábrany obstaral **Johnny Servis**. Kostýmy pro Světluščí sbor obstaraly společnosti **Alex Fox** a **ZDM**.

Občerstvení pro účinkující zajistily společnosti **Cook for life**, **Antonínovo pekařství**, **Illy**, **Fontana**, **Coca Cola** a **Bohemia Sekt**, pro návštěvníky koncertu pak **Vinařství Mikrosvín Mikulov**. Zázemí pro Světluščí sbor poskytl **Národní divadlo**. Identifikační náramky dodaly **Identifikační systémy**. O odvozy účinkujících a realizačního týmu se zdarma postaral **KAR Limousine service**.

Poděkování dále patří společnosti **FELCO Praha** a **Copy General**, které pro Světlušku zajistily tiskové materiály. Pro přepravu vybavení zapůjčila tranzitní vůz společnost **ČSOB Leasing**.

Kalendáře pro Světlušku

Děkujeme **Agentuře Antipol Brno CZ s.r.o.**, společnosti **Model Obaly a.s.** a především paní **Ireně Pavlišové**, která Světlušce zdarma poskytla reprodukce svých ilustrací.

Novoročenky pro Světlušku

Děkujeme autorům ilustrací – žákům **ZŠ pro zrakově postižené na náměstí Míru v Praze 2** a **Základní škole Opava, Havlíčkova 1, příspěvkové organizaci**. Poděkování patří společnosti **Abalon s.r.o.** za grafické zpracování a výrobu PF a realizaci tohoto projektu.

Víno pro Světlušku

Poděkování patří **Vinařství Mikrosvín Mikulov, a.s.**, které vyrobilo limitovanou edici vína a část z jejich prodeje následně věnuje Světlušce.

Vánoce pro Světlušku

Děkujeme **Městské části Praha 1** a **Sdružení Nového Města pražského** za možnost prodeje ozdob v rámci akce Václavské Vánoce 2018 a spolku **Dyzajn Fest z.s.** Velký dík také patří nevidomým klientům Dědiny za jejich invenci a nadšení, se kterým vytvořili tisíce krásných ozdob, a dobrovolníkům z **České pojišťovny**, kteří se zapojili do jejich prodeje.

Mediální partneři

Světluška děkuje **Českému rozhlasu** a **České televizi** za trvalou podporu a propagaci jejích projektů.

Na kampaních se také podílejí vydavatelství **BAUER MEDIA**, **BORGIS**, **BURDA Praha**, **CLV ČR**, **CZECH NEWS CENTER**, **ECONOMIA**, **EMPRESA MEDIA**, **euroAWK**, **Europlakát**, **JCDecaux**, **MF Reklama**, **Nakladatelství Jalna**, **RADIOSERVIS**, **Vodafone Czech Republic** a agentura **Wave Maker**. Poděkování také patří studiu **BEEP**, které nám zdarma poskytlo svoje zázemí pro nahrávání a výrobu rozhlasových spotů.

Zpráva nezávislého auditora

o ověření účetní závěrky
k 31. prosinci 2018



Zpráva nezávislého auditora

Správní radě Nadačního fondu Českého rozhlasu

Výrok auditora

Provedli jsme audit přiložené účetní závěrky organizace Nadačního fondu Českého rozhlasu (dále „účetní jednotka“) sestavené na základě českých účetních předpisů, která se skládá z rozvahy k 31. 12. 2018, výkazu zisku a ztráty za rok končící 31. 12. 2018 a přílohy této účetní závěrky, která obsahuje popis použitých podstatných účetních metod a další vysvětlující informace. Údaje o Společnosti jsou uvedeny v bodě 1 přílohy této účetní závěrky.

Podle našeho názoru účetní závěrka podává věrný a poctivý obraz aktiv a pasív organizace Nadačního fondu Českého rozhlasu k 31. 12. 2018 a výnosů a výsledku jejího hospodaření za rok končící 31. 12. 2018 v souladu s českými účetními předpisy.

Základ pro výrok

Audit jsme provedli v souladu se zákonem o auditorech a standardy Komory auditorů České republiky pro audit, kterými jsou mezinárodní standardy pro audit (ISA), případně doplněné a upravené souvisejícími aplikačními doložkami. Naše odpovědnost stanověná těmito předpisy je podrobněji popsána v oddílu Odpovědnost auditora za audit účetní závěrky. V souladu se zákonem o auditorech a Etickým kodexem přijatým Komorou auditorů České republiky jsme na účetní jednotce nezávislí a splnili jsme i další etické povinnosti vyplývající z uvedených předpisů. Domníváme se, že důkazní informace, které jsme shromáždili, poskytují dostatečný a vhodný základ pro vyjádření našeho výroku.

Ostatní informace uvedené ve výroční zprávě

Ostatními informacemi jsou v souladu s § 2 písm. b) zákona o auditorech informace uvedené ve výroční zprávě mimo účetní závěrku a naši zprávu auditora. Za ostatní informace odpovídá vedení účetní jednotky.

Naš výrok k účetní závěrce se k ostatním informacím nevztahuje. Přesto je však součástí našich povinností souvisejících s ověřením účetní závěrky seznámení se s ostatními informacemi a posouzení, zda ostatní informace nejsou ve významném (materiálním) nesouladu s účetní závěrkou či s našimi znalostmi o účetní jednotce získanými během ověřování účetní závěrky nebo zda se jinak tyto informace nejeví jako významné (materiálně) nesprávné. Také posuzujeme, zda ostatní informace byly ve všech významných (materiálních) ohledech vypracovány v souladu s příslušnými právními předpisy. Tímto posouzením se rozumí, zda ostatní informace splňují požadavky právních předpisů na formální náležitosti a postup vypracování ostatních informací v kontextu významnosti (materiality), tj. zda případně nedodržení uvedených požadavků by bylo způsobilo ovlivnit úsudek činěný na základě ostatních informací.

Na základě provedených postupů, do míry, jíž dokážeme posoudit, uvádíme, že:

- ostatní informace, které popisují skutečnosti, jež jsou též předmětem zobrazení v účetní závěrce, jsou ve všech významných (materiálních) ohledech v souladu s účetní závěrkou a
- ostatní informace byly vypracovány v souladu s právními předpisy.

Dále jsme povinni uvést, zda na základě poznatků a povědomí o účetní jednotce, k nimž jsme dospěli při provádění auditu, ostatní informace neobsahují významné (materiální) věcné nesprávnosti. V rámci uvedených postupů jsme v obdržení ostatních informací žádné významné (materiální) věcné nesprávnosti nezjistili.

Odpovědnost správní rady a dozorčí rady za účetní závěrku

Správní rada odpovídá za sestavení účetní závěrky podávající věrný a poctivý obraz v souladu s českými účetními předpisy, a za takový vnitřní kontrolní systém, který považuje za nezbytný pro sestavení účetní závěrky tak, aby neobsahovala významné (materiální) nesprávnosti způsobené podvodem nebo chybou.



Při sestavování účetní závěrky je správní rada povinna posoudit, zda je účetní jednotka schopna nepřetržitě trvat, a pokud je to relevantní, popsat v příloze účetní závěrky záležitosti týkající se jejího nepřetržitého trvání a použití předpokladu nepřetržitého trvání při sestavení účetní závěrky, s výjimkou případů, kdy správní rada plánuje zrušení účetní jednotky nebo ukončení její činnosti, resp. kdy nemá jinou reálnou možnost než tak učinit.

Za dohled nad procesem účetního výkresnictví odpovídá dozorčí rada.

Odpovědnost auditora za audit účetní závěrky

Naším cílem je získat přiměřenou jistotu, že účetní závěrka jako celek neobsahuje významnou (materiální) nesprávnost způsobenou podvodem nebo chybou a vydat zprávu auditora obsahující náš výrok. Přiměřená míra jistoty je velká míra jistoty, nicméně není zárukou, že audit provedený v souladu s výše uvedenými předpisy ve všech případech v účetní závěrce odhalí případnou existující významnou (materiální) nesprávnost. Nesprávnosti mohou vzniknout v důsledku podvodu nebo chyb a považují se za významné (materiální), pokud lze reálně předpokládat, že by jednotlivě nebo v souhru mohly ovlivnit ekonomická rozhodnutí, která užívatelé účetní závěrky na jejím základě přijmou.

Při provádění auditu v souladu s výše uvedenými předpisy je naší povinností uplatňovat během celého auditu odborný úsudek a zachovávat profesní skepticismus. Dále je naší povinností:

- Identifikovat a vyhodnotit rizika významné (materiální) nesprávnosti účetní závěrky způsobené podvodem nebo chybou, navrhnout a provést auditorské postupy reagující na tato rizika a získat dostatečné a vhodné důkazní informace, abychom na jejich základě mohli vyjádřit výrok. Riziko, že neodhalíme významnou (materiální) nesprávnost, k níž došlo v důsledku podvodu, je větší než riziko neodhalení významné (materiální) nesprávnosti způsobené chybou, protože součástí podvodu mohou být tajné dohody (krouže), falšování, úmyslná opomenutí, nepravdivá prohlášení nebo obcházení vnitřních kontrol vedením účetní jednotky.
- Seznámit se s vnitřním kontrolním systémem účetní jednotky relevantním pro audit v takovém rozsahu, abychom mohli navrhnout auditorské postupy vhodné s ohledem na dané okolnosti, nikoli abychom mohli vyjádřit názor na účinnost jejího vnitřního kontrolního systému.
- Posoudit vhodnost použitých účetních pravidel, přiměřenost provedených účetních odhadů a informace, které v této souvislosti vedení účetní jednotky uvedlo v příloze účetní závěrky.
- Posoudit vhodnost použití předpokladu nepřetržitého trvání při sestavení účetní závěrky vedením účetní jednotky a to, zda s ohledem na shromážděné důkazní informace existuje významná (materiální) nejistota vyplývající z události nebo podmínek, které mohou významně zpochybnit schopnost účetní jednotky nepřetržitě trvat. Jestliže dojdeme k závěru, že taková významná (materiální) nejistota existuje, je naší povinností upozornit v naší zprávě na informace uvedené v této souvislosti v příloze účetní závěrky, a pokud tyto informace nejsou dostatečné, vyjádřit modifikovaný výrok. Naše závěry týkající se schopnosti účetní jednotky nepřetržitě trvat vycházejí z důkazních informací, které jsme získali do data naší zprávy. Nicméně budoucí události nebo podmínky mohou vést k tomu, že Účetní jednotka ztratí schopnost nepřetržitě trvat.
- Vyhodnotit celkovou prezentaci, členění a obsah účetní závěrky, včetně přílohy, a dále to, zda účetní závěrka zobrazuje podkladové transakce a události způsobem, který vede k věrnému zobrazení.

Naši povinností je informovat správní radu a dozorčí radu mimo jiné o plánovaném rozsahu a načasování auditu a o významných zjištěních, která jsme v jeho průběhu učinili, včetně zjištěných významných nedostatků ve vnitřním kontrolním systému.

V Praze dne 31. května 2019

Ing. Jakub Kovář
evidenční číslo auditora 1959
NEXIA AP s.r.o.
evidenční číslo auditorské společnosti 096



Výkaz zisku a ztráty

za období roku 2018

Výkaz zisku a ztráty za období roku 2018

Název a sídlo účetní jednotky

Nadační fond Českého rozhlasu
Vinohradská 12, 120 00 Praha 2

	č. ř.	za účetní období celkem		
		1	hlavní činnost	hospodářská činnost
A. Náklady (ř. 39)				
I. Spotřebované nákupy a nakupované služby celkem (ř. 3 až 8)	2	7 608	254	7 862
1. Spotřeba materiálu, energie a ostatních neskladovaných dodávek (501-3)	3	589	20	609
2. Prodané zboží (504)	4	2 087	70	2 157
3. Opravy a udržování (511)	5	25	1	26
4. Náklady na cestovné (512)	6	52	2	54
5. Náklady na reprezentaci (513)	7	51	2	53
6. Ostatní služby (518)	8	4 804	159	4 963
II. Změna stavu zásob vlastní činnosti a aktivace materiálu, zboží, vnitroorganizačních služeb a dlouhodobého majetku (ř. 10 až 12)	9	0	0	0
7. Změna stavu zásob vlastní činnosti (56x)	10	0	0	0
8. Aktivace materiálu, zboží a vnitroorganizačních služeb (57x)	11	0	0	0
9. Aktivace dlouhodobého majetku (57x)	12	0	0	0
III. Osobní náklady celkem (ř. 14 až 18)	13	7 477	249	7 726
10. Mzdové náklady (521)	14	5 658	188	5 846
11. Zákonné sociální pojištění (524)	15	1 679	56	1 735
12. Ostatní sociální pojištění (525)	16	0	0	0
13. Zákonné sociální náklady (527)	17	140	5	145
14. Ostatní sociální náklady (528)	18	0	0	0
IV. Daně a poplatky celkem (ř. 20)	19	20	1	21
15. Daně a poplatky (53x)	20	20	1	21

Výkaz zisku a ztráty za období roku 2018

V. Ostatní náklady celkem (ř. 22 až 28)	21	536	19	555
16. Smluvní pokuty, úroky z prodlení a ostatní pokuty a penále (541)	22	0	0	0
17. Odpis nedobytné pohledávky (543)	23	0	0	0
18. Nákladové úroky (544)	24	0	0	0
19. Kursové ztráty (545)	25	1	0	1
20. Dary (546)	26	340	11	351
21. Manka a škody (548)	27	0	0	0
22. Jiné ostatní náklady (549)	28	195	8	203
VI. Odpisy, prodaný majetek, tvorba a použití rezerv a opravných položek celkem (ř. 30 až 34)	29	20	1	21
23. Odpisy dlouhodobého nehmotného a hmotného majetku (551)	30	20	1	21
24. Prodaný dlouhodobý majetek (552)	31	0	0	0
25. Prodané cenné papíry a podíly (553)	32	0	0	0
26. Prodaný materiál (554)	33	0	0	0
27. Tvorba a použití rezerv a opravných položek (556-9)	34	0	0	0
VII. Poskytnuté příspěvky celkem (ř. 36)	35	0	0	0
28. Poskytnuté členské příspěvky a příspěvky zúčtované mezi organizačními složkami (58x)	36	0	0	0
VIII. Daň z příjmů celkem (ř. 48)	37	0	0	0
29. Daň z příjmů (59x)	38	0	0	0
Náklady celkem	39	15 661	524	16 185

Výkaz zisku a ztráty za období roku 2018

	č. ř.	za účetní období celkem		
		hlavní činnost	hospodářská činnost	CELKEM
B. Výnosy	40			
I. Provozní dotace (ř. 42)	41	3 281	0	3 281
1. Provozní dotace (691)	42	3 281	0	3 281
II. Přijaté příspěvky celkem (ř. 44 až 46)	43	6 502	0	6 502
2. Přijaté příspěvky zúčtované mezi organizačními složkami (681)	44	0	0	0
3. Přijaté příspěvky (dary) (682)	45	6 502	0	6 502
4. Přijaté členské příspěvky (684)	46	0	0	0
III. Tržby za vlastní výkony a za zboží celkem	47	4 914	698	5 612
1. Tržby za vlastní výrobky (601)	48	0	0	0
2. Tržby z prodeje služeb (602)	49	12	698	710
3. Tržby za prodané zboží (604)	50	4 902	0	4 902
IV. Ostatní výnosy celkem (ř. 52 až 57)	51	790	0	790
5. Smluvní pokuty, úroky z prodlení a ostatní pokuty a penále (641-2)	52	0	0	0
6. Platby za odepsané pohledávky (643)	53	0	0	0
7. Výnosové úroky (644)	54	2	0	2
8. Kursové zisky (645)	55	0	0	0
9. Zúčtování fondů (648)	56	787	0	787
10. Jiné ostatní výnosy (649)	57	1	0	1
V. Tržby z prodeje majetku celkem (ř. 56 až 60)	58	0	0	0
11. Tržby z prodeje dlouhodobého nehmotného a hmotného majetku (652)	59	0	0	0
12. Tržby z prodeje cenných papírů a podílů (653)	60	0	0	0
13. Tržby z prodeje materiálu (654)	61	0	0	0

Výkaz zisku a ztráty za období roku 2018

14. Výnosy z krátkodobého finančního majetku (655)	62	0	0	0
15. Výnosy z dlouhodobého finančního majetku (657)	63	0	0	0
Výnosy celkem	64	15 487	698	16 185
C VÝSLEDEK HOSPODAŘENÍ PŘED ZDANĚNÍM (ř. 39 – 61 + 38)	65	-174	174	0
A. VIII. 29 Daň z příjmů (591)	66	0	0	0
D VÝSLEDEK HOSPODAŘENÍ PO ZDANĚNÍ	67	-174	174	0

Rozvaha

k 31. 12. 2018

Název a sídlo účetní jednotky

Nadační fond Českého rozhlasu
Vinohradská 12, 120 00 Praha 2

AKTIVA	č. ř.	Stav k prvnímu dni účetního období	Stav k poslednímu dni účetního období
A. Dlouhodobý majetek celkem (ř. 02 + 10 + 21-28)	1	23	50
I. Dlouhodobý nehmotný majetek (ř. 03 až 09)	2	0	0
1. Nehmotné výsledky výzkumu a vývoje (012)	3	0	0
2. Software (013)	4	0	0
3. Ocenitelná práva (014)	5	0	0
4. Drobný dlouhodobý nehmotný majetek (018)	6	0	0
5. Ostatní dlouhodobý nehmotný majetek (019)	7	0	0
6. Nedokončený dlouhodobý nehmotný majetek (041)	8	0	0
7. Poskytnuté zálohy na dlouhodobý nehmotný majetek (051)	9	0	0
II. Dlouhodobý hmotný majetek celkem (ř. 11 až 20)	10	2 492	2 460
1. Pozemky (031)	11	0	0
2. Umělecká díla, předměty a sbírky (032)	12	0	0
3. Stavby (021)	13	0	0
4. Hmotné movité věci a jejich soubory (022)	14	2 492	2 460
5. Pěstitelské celky trvalých porostů (025)	15	0	0
6. Dospělá zvířata a jejich skupiny (026)	16	0	0
7. Drobný dlouhodobý hmotný majetek (028)	17	0	0
8. Ostatní dlouhodobý hmotný majetek (029)	18	0	0
9. Nedokončený dlouhodobý hmotný majetek (042)	19	0	0
10. Poskytnuté zálohy na dlouhodobý hmotný majetek (052)	20	0	0

III. Dlouhodobý finanční majetek (ř. 22 až 27)	21	0	0
1. Podíly - ovládaná nebo ovládající osoba (061)	22	0	0
2. Podíly - podstatný vliv (062)	23	0	0
3. Dluhové cenné papíry držené do splatnosti (063)	24	0	0
4. Zápůjčky organizačním složkám (066)	25	0	0
5. Ostatní dlouhodobé zápůjčky (067)	26	0	0
6. Ostatní dlouhodobý finanční majetek (069)	27	0	0
IV. Oprávky k dlouhodobému majetku celkem (ř. 29 až 39)	28	-2 469	-2 410
1. Oprávky k nehmotným výsledkům výzkumu a vývoje (072)	29	0	0
2. Oprávky k softwaru (073)	30	0	0
3. Oprávky k ocenitelným právům (074)	31	0	0
4. Oprávky k drobnému dlouhodobému nehmotnému majetku (078)	32	0	0
5. Oprávky k ostatnímu dlouhodobému nehmotnému majetku (079)	33	0	0
6. Oprávky k stavbám (081)	34	0	0
7. Oprávky k samostatným hmotným movitým věcem a souborům hmotných movitých věcí (082)	35	-2 469	-2 410
8. Oprávky k pěstitelským celkům trvalých porostů (085)	36	0	0
9. Oprávky k základnímu stádu a tažným zvířatům (086)	37	0	0
10. Oprávky k drobnému dlouhodobému hmotnému majetku (088)	38	0	0
11. Oprávky k ostatnímu dlouhodobému hmotnému majetku (089)	39	0	0
B. Krátkodobý majetek celkem (ř. 41 + 51 + 71 + 80)	40	35 546	31 439
I. Zásoby celkem (ř. 42 až 50)	41	2 055	1 664
1. Materiál na skladě (112)	42	0	0
2. Materiál na cestě (119)	43	0	0
3. Nedokončená výroba (121)	44	0	0
4. Polotovary vlastní výroby (122)	45	0	0
5. Výrobky (123)	46	0	0
6. Mladá zvířata a jejich skupiny (124)	47	0	0

7.	Zboží na skladě a v prodejnách (132)	48	2 055	1 664
8.	Zboží na cestě (139)	49	0	0
9.	Poskytnuté zálohy na zásoby (314)	50	0	0
II.	Pohledávky celkem (ř. 52 až 70)	51	6 433	5 869
1.	Odběratelé (311)	52	140	111
2.	Směnky k inkasu (312)	53	0	0
3.	Pohledávky za eskontované cenné papíry (313)	54	0	0
4.	Poskytnuté provozní zálohy (314-ř.50)	55	78	53
5.	Ostatní pohledávky (315)	56	2	3
6.	Pohledávky za zaměstnanci (335)	57	215	215
7.	Pohledávky za institucemi sociálního zabezpečení a veřejného zdravotního pojištění (336)	58	0	0
8.	Daň z příjmů (341)	59	0	0
9.	Ostatní přímé daně (342)	60	0	0
10.	Daň z přidané hodnoty (343)	61	0	0
11.	Ostatní daně a poplatky (345)	62	0	0
12.	Nároky na dotace a ostatní zúčtování se státním rozpočtem (346)	63	6 258	5 375
13.	Nároky na dotace a ostatní zúčtování s rozpočtem orgánů územních samostatných celků (348)	64	0	0
14.	Pohledávky za společníky sdruženými ve společnosti (358)	65	0	0
15.	Pohledávky z pevných termínových operací a opcí (373)	66	0	0
16.	Pohledávky z vydaných dluhopisů (375)	67	0	0
17.	Jiné pohledávky (378)	68	0	0
18.	Dohadné účty aktivní (388)	69	0	373
19.	Opravná položka k pohledávkám (391)	70	-260	-261
III.	Krátkodobý finanční majetek celkem (ř. 72 až 79)	71	27 041	23 895
1.	Peněžní prostředky v pokladně (211)	72	47	48
2.	Ceniny (213)	73	0	0

3.	Peněžní prostředky na účtech (221)	74	26 994	23 847
4.	Majetkové cenné papíry k obchodování (251)	75	0	0
5.	Dluhové cenné papíry k obchodování (253)	76	0	0
6.	Ostatní cenné papíry (256)	77	0	0
7.	Pořizovaný krátkodobý finanční majetek (259)	78	0	0
8.	Peníze na cestě (+/-261)	79	0	0
IV.	Jiná aktiva celkem (ř. 81 + 82)	80	17	11
1.	Náklady příštích období (381)	81	17	11
2.	Příjmy příštích období (385)	82	0	0
AKTIVA CELKEM (ř. 1 + 40)		83	35 569	31 489

PASIVA	č. ř.	Stav k prvnímu dni účetního období	Stav k poslednímu dni účetního období
A. Vlastní zdroje celkem (ř. 85 + 89)	84	25 967	24 974
I. Jmění celkem (ř. 86 až 88)	85	25 967	24 974
1. Vlastní jmění (901)	86	411	411
2. Fondy (911)	87	25 556	24 563
3. Oceňovací rozdíly z přecenění finančního majetku a závazků (921)	88	0	0
II. Výsledek hospodaření celkem (ř. 90 až 92)	89	0	0
1. Účet výsledku hospodaření (+/-963)	90	0	0
2. Výsledek hospodaření ve schvalovacím řízení (+/-931)	91	0	0
3. Nerozdělený zisk, neuhrazená ztráta min. let (+/-932)	92	0	0
B. Cizí zdroje celkem (ř. 94 + 96 + 104 + 128)	93	9 602	6 515
I. Rezervy celkem (ř. 95)	94	0	0
1. Rezervy (941)	95	0	0
II. Dlouhodobé závazky celkem (ř. 97 až 103)	96	0	0
1. Dlouhodobé úvěry (953)	97	0	0
2. Vydané dluhopisy (953)	98	0	0
3. Závazky z pronájmu (954)	99	0	0
4. Přijaté dlouhodobé zálohy (955)	100	0	0
5. Dlouhodobé směnky k úhradě (958)	101	0	0
6. Dohadné účty pasivní (389)	102	0	0
7. Ostatní dlouhodobé závazky (959)	103	0	0
III. Krátkodobé závazky celkem (ř. 105 až 127)	104	820	1 015
1. Dodavatelé (321)	105	17	96
2. Směnky k úhradě (322)	106	0	0
3. Přijaté zálohy (324)	107	0	0

4. Ostatní závazky (325)	108	12	73
5. Zaměstnanci (331)	109	331	356
6. Ostatní závazky vůči zaměstnancům (333)	110	0	0
7. Závazky k institucím sociálního zabezpečení a veřejného zdravotního pojištění (336)	111	184	208
8. Daň z příjmů (341)	112	26	0
9. Ostatní přímé daně (342)	113	52	58
10. Daň z přidané hodnoty (343)	114	0	0
11. Ostatní daně a poplatky (345)	115	0	0
12. Závazky ze vztahu ke státnímu rozpočtu (346)	116	0	0
13. Závazky ze vztahu k rozp.orgánů uzem.sam.celků (348)	117	0	0
14. Závazky z upsaných nespl.cenných papírů a podílů (367)	118	0	0
15. Závazky ke společníkům sdružených ve společnosti (368)	119	0	0
16. Závazky z pevných termínových operací a opcí (373)	120	0	0
17. Jiné závazky (379)	121	0	0
18. Krátkodobé bankovní úvěry (231)	122	0	0
19. Eskontní úvěry (232)	123	0	0
20. Vydané krátkodobé dluhopisy (241)	124	0	0
21. Vlastní dluhopisy (255)	125	0	0
22. Dohadné účty pasivní (389)	126	198	224
23. Ostatní krátkodobé finanční výpomoci (379)	127	0	0
IV. Jiná pasiva celkem (ř. 129 + 130)	128	8 782	5 500
1. Výdaje příštích období (383)	129	0	0
2. Výnosy příštích období (384)	130	8 782	5 500
PASIVA CELKEM (ř. 84 + 93)	131	35 569	31 489

Příloha k účetní závěrce

1. Charakteristika a hlavní aktivity

Vznik a charakteristika nadačního fondu

Nadační fond Českého rozhlasu (dále „nadační fond“) byl zapsán do nadačního rejstříku vedeného u Městského soudu v Praze dne 15. prosince 2000, oddíl N, vložka 371.

Poslání nadačního fondu

- podpora v oblasti sociální a zdravotní,
- poskytovat charitativní a humanitární pomoc,
- podporovat rozvoj kultury a všech forem umění, zvláště mladé talentované umělce ze sociálně slabých rodin či jinak handicapované,
- podporovat rozvoj a rozšiřování vzdělávání, zejména modelové, průkopnické projekty a aktivity volného času zaměřené na děti a mládež.

Zřizovatel nadačního fondu

Český rozhlas
Vinohradská 12
120 00 Praha 2
Česká republika

Sídlo nadačního fondu

Nadační fond Českého rozhlasu
Vinohradská 1409/12
120 00 Praha 2 – Vinohrady
Česká republika

Identifikační číslo

264 19 068

Ředitelka nadačního fondu k 31. prosinci 2018

Gabriela Drastichová, ve funkci od 1. června 2018

Členové správní rady a dozorčí rady k 31. prosinci 2018**Členové správní rady:**

- René Zavoral (předseda)
- Jiří Jeřábek (místopředseda)
- Pavel Zavadil (člen)
- Jan Pokorný (člen)
- Antonín Kazda (člen)
- Alena Líškay Králíková (člen)
- Jan Svoboda (člen)
- Filip Beránek (člen)
- Kateřina Dudášová (člen)

Členové dozorčí rady

- Martin Vojslavský
- Lenka Velehradská
- Lenka Altnerová

Změny v nadačním rejstříku

Dne 13. září 2017 byla zvolena členkou správní rady paní Kateřina Dudášová (dříve Krásová).

Dne 3. dubna 2017 zanikla funkce člena dozorčí rady panu Petru Šobotníkovi

Dne 24. dubna 2017 byla zvolena členkou dozorčí rady paní Lenka Altnerová.

Dne 24. dubna 2017 byla zvolena členkou dozorčí rady paní Lenka Velehradská.

Tyto změny byly zapsány do nadačního rejstříku dne 6. ledna 2018.

2. Zásadní účetní postupy používané nadačním fondem

Účetnictví je vedeno a účetní závěrka byla připravena podle zákona č. 563/1991 Sb., o účetnictví ve znění pozdějších předpisů, vyhlášky č. 504/2002 Sb., ve znění pozdějších předpisů a Českých účetních standardů pro účetní jednotky, u kterých hlavním předmětem činnosti není podnikání č. 401 až 414 platných v České republice.

Účetnictví respektuje obecné účetní zásady, především zásadu o oceňování majetku historickými cenami, zásadu účtování ve věcné a časové souvislosti, zásadu opatrnosti a předpoklad o schopnosti účetní jednotky pokračovat ve svých aktivitách.

Rozvahovým dnem je 31. prosinec 2018 a účetním obdobím je kalendářní rok 2018. Údaje v této účetní závěrce jsou vyjádřeny v tisících korunách českých (tis. Kč), pokud není uvedeno jinak.

(a) Dlouhodobý hmotný majetek

Veškerý dlouhodobý hmotný majetek nabytý v průběhu běžného účetního období je vykázan v pořizovacích cenách, které zahrnují cenu pořízení a vedlejší pořizovací náklady. Darovaný dlouhodobý hmotný majetek je oceněn reprodukční pořizovací cenou a je účtován oproti vlastnímu jmění. Při účtování odpisů majetku, který byl darován, je dále toto vlastní jmění zúčtováváno oproti zúčtování fondů ve výkazu zisku a ztráty ve výši účetních odpisů.

Dlouhodobý drobný hmotný majetek v pořizovací ceně do 20 tis. Kč je účtován přímo do spotřeby. Dlouhodobý drobný hmotný majetek v pořizovací ceně od 20 tis. Kč do

40 tis. Kč je odpisován lineárně po dobu dvou let. Doba odpisování majetku určuje účetní jednotka dle jednotlivého druhu majetku.

V následující tabulce jsou uvedeny metody a doby odpisování podle skupin majetku:

MAJETEK	METODA	DOBA ODPISOVÁNÍ
Drobný hmotný majetek dlouhodobý	Lineární	2 roky
Soubory dlouhodobého majetku	Lineární	5 let
Hmotný dlouhodobý majetek	Lineární	3–5 let

(b) Zásoby

Zboží je oceňováno v pořizovacích cenách. Pořizovací cena zahrnuje cenu pořízení, celní poplatky, skladovací poplatky při dopravě, pojistné, dopravné za dodání do skladu nadačního fondu apod. Úbytek zboží je oceňován metodou váženého aritmetického průměru a účtován na účet Prodané zboží.

(c) Stanovení opravných položek

Dle § 37 vyhlášky č. 504/2002 Sb., není nadační fond povinen tvořit opravné položky. Zákon o účetnictví č. 563/1991 Sb., §7 odstavec 1 vyžaduje, aby účetní závěrka podávala věrný a poctivý obraz předmětu účetnictví a finanční situace účetní jednotky. Současně v odstavci 2 stejného paragrafu zákon stanovuje, že pokud dojde ve výjimečných případech k tomu, že použití účetních metod předepsaných prováděcími předpisy bude neslučitelné

s povinností podat věrné a poctivé zobrazení, postupuje účetní jednotka odchylně tak, aby byl podán věrný a poctivý obraz.

- Pohledávky se vykazují v nominální hodnotě snížené o opravnou položku. Nadační fond stanoví opravné položky k pochybným pohledávkám individuálně na základě věkové struktury pohledávek, s ohledem na velikost dluhu a míru vymahatelnosti.
- Zásoby – Nadační fond účtuje o opravných položkách k zásobám v případech, kdy ocenění použité v účetnictví je přechodně vyšší, než prodejní cena zásob snížená o náklady spojené s prodejem.

(d) Nadační dary

Nadační dary jsou přijímány na základě uzavřených darovacích smluv mezi nadačním fondem a dárci. Nadační dary určené na realizaci hlavní činnosti a účelově vázané na poskytování nadačních příspěvků se účtují do fondů nadačních darů. Nadační dary určené na správu nadačního fondu jsou účtovány ve věcné a časové souvislosti s náklady. Okamžikem uskutečnění účetního případu v případě peněžních darů je den přijetí daru. Nepeněžní dary získané formou přijatých služeb a spotřebované věcné dary se účtují do výnosů a zároveň do nákladů v hodnotě stanovené smlouvou. Nespoteřované věcné dary jsou evidovány na základě fyzické inventury na účtech zásob.

(e) Nadační příspěvky

Nadační příspěvky jsou poskytovány na základě smluv o poskytnutí nadačních příspěvků a na základě darovacích

smluv uzavřených mezi nadačním fondem a příjemci nadačních příspěvků nebo příjemci darů. Nadační příspěvky jsou přidělovány z fondů nadačních příspěvků a okamžikem uskutečnění účetního případu je den schválení nadačního příspěvku. Dary jsou poskytovány z fondů příslušných veřejných sbírek a okamžikem uskutečnění účetního případu je den vyplacení nadačního příspěvku.

(f) Dotace

Účetní jednotka vykazuje pohledávku za poskytovatelem dotace z titulu nároku na její přijetí v okamžiku vzniku nároku, kdy je její poskytnutí nepochybné. Pro dodržení věrného a poctivého zobrazení se dotace vykazuje tak, aby byl dodržen akruální princip jejího vykázání.

(g) Sledování výnosů a nákladů

Výnosy a náklady nadačního fondu jsou sledovány odděleně za jednotlivé činnosti, které jsou v souladu s posláním nadačního fondu a jeho statutem.

Výnosy a náklady hospodářské činnosti, které představují výnosy ze smluv o reklamním plnění, se evidují odděleně jednak z důvodu výkaznictví, jednak z důvodu odlišného principu zdanění daní z příjmů.

3. Změna účetních metod a postupů

V roce 2018 nebyla provedena změna účetních metod a postupů.

4. Dlouhodobý hmotný majetek

	Samostatné movité věci a soubory movitých věcí	Hmotný Dlouhodobý majetek (20–40 tis. Kč)	Soubory dlouhodobého majetku (nad 40 tis. Kč)	Celkem
Požizovací cena				
Zůstatek k 1. 1. 2018	2 329	24	139	2 492
Přírůstky	0	48	0	48
Úbytky	80	0	0	80
Zůstatek k 31. 12. 2018	2 249	72	139	2 460
Oprávkový				
Zůstatek k 1. 1. 2018	2 329	1	139	2 469
Odpisy	0	21	0	21
Oprávkový k úbytkům	80	0	0	80
Zůstatek k 31. 12. 2018	2 249	22	139	2 410
Zůstatková hodnota 1. 1. 2018	0	23	0	23
Zůstatková hodnota 31. 12. 2018	0	50	0	50

5. Najatý majetek

Operativní leasing

Nadační fond má od společnosti ŠkoFin pronajat osobní vůz Škoda Fabia kombi. Celkové roční náklady týkající se tohoto nájmu v roce 2018 činily 33 tis. Kč včetně pojištění.

Nájem prostor

Nadační fond má od Českého rozhlasu najaty kancelářské prostory, ve kterých sídlí. Dále si nadační fond pronajímá prostory pro pořádání Nočního běhu pro Světlušku v Praze a pro pořádání koncertu Světlo pro Světlušku. Celkové roční náklady týkající se těchto nájmu v roce 2018 činily 275 tis. Kč.

6. Zásoby

Zásoby jsou tvořeny převážně sbírkovými předměty, určenými k prodeji v rámci veřejné sbírky Světluška. Hodnota zásob k 31. 12. 2018 činí 1 664 tis. Kč. V roce 2018 nebyly při inventuře identifikovány zastaralé zásoby, proto Nadační fond neúčtoval o opravné položce k zásobám.

7. Pohledávky

Pohledávky k odběratelům činí 111 tis. Kč, pohledávky z titulu poskytnutých záloh činí 53 tis. Kč. Nadační fond eviduje k 31. 12. 2018 pohledávku po splatnosti ve výši 100 tis. Kč, která byla uhrazena počátkem roku 2019.

Pohledávky za zaměstnanci činí 215 tis. Kč, tato pohledávka představuje pohledávku za bývalou zaměstnankyní Nadačního fondu.

Na základě posouzení dobytosti pohledávek eviduje nadační fond k 31. prosinci 2018 opravnou položku k pochybným pohledávkám ve výši 261 tis. Kč, z toho 215 tis. Kč souvisí s pohledávkou za zaměstnanci a 46 tis. Kč se vztahuje k pohledávkám po splatnosti a poskytnutým zálohám.

8. Dohadné účty aktivní

Dohadné účty aktivní ve výši 373 tis. Kč představují nevyfakturované dodávky z titulu prodaných sbírkových předmětů na konci roku, které byly uhrazeny až počátkem roku 2019.

9. Závazky

Závazky k dodavatelům činí 96 tis. Kč. Nadační fond neevduje závazky po lhůtě splatnosti.

Závazky za zaměstnance činí 356 tis. Kč. Žádné z těchto závazků nejsou po lhůtě splatnosti.

Závazky k institucím sociálního zabezpečení a veřejného zdravotního pojištění činí 208 tis. Kč, ze kterých 142 tis. Kč představují závazky ze sociálního zabezpečení a 66 tis. Kč představují závazky ze zdravotního pojištění. Žádné z těchto závazků nejsou po lhůtě splatnosti.

10. Ostatní přímé daně

Ostatní přímé daně činí 58 tis. Kč a představují závazky z daně z příjmů fyzických osob ze závislé činnosti. Žádné z těchto závazků nejsou po lhůtě splatnosti.

11. Náklady příštích období

Náklady příštích období v celkové výši 11 tis. Kč představují časové rozlišení faktur za služby, které budou poskytnuty v roce 2019.

12. Dotace

Účetní jednotka zahájila k 1. říjnu 2017 projekt Návštěvy Potmě, za účelem nového modelu zaměstnávání zrakově postižených. Na projekt, který bude probíhat dva roky, obdržela dotaci od Ministerstva práce a sociálních věcí, v rámci Operačního programu Zaměstnanost Evropského sociálního fondu. Maximální výše prostředků určených k čerpání je dle Rozhodnutí o poskytnutí dotace č. OPZ/03/024/0006473 ve výši 8 939 tis. Kč. Veškeré tyto prostředky jsou určeny jako neinvestiční. V roce 2018 organizace obdržela 883 tis. Kč a vykázala k 31. 12. 2018 pohledávku v konečné výši 5 375 tis. Kč z titulu této dotace. V roce 2018 Nadační fond vyčerpal dotaci ve výši 3 281 tis. Kč. Zbývající část nevyčerpané dotace vykazuje pod položku „Výnosy příštích období“ v hodnotě 5 500 tis. Kč, čímž dodržel věcnou a časovou souměřitelnost nákladů a výnosů dané dotace.

Nadační fond neidentifikoval žádná případná rizika nesplnění dotačních podmínek a z toho vyplývající povinnosti dotaci vrátit.

13. Závazky nevykázané v rozvaze

Správní rada ani vedení nadačního fondu si nejsou vědomi žádných závazků nevykázaných v rozvaze.

13. Vlastní zdroje

	Vlastní jmění	Fondy	Hosp. výsledek	Vlastní zdroje celkem
Zůstatek k 1. 1. 2018	411	25 556	0	25 967
Pohyb 2018	0	-993	0	-993
Zůstatek k 31. 12. 2018	411	24 563	0	24 974

V roce 2018 byly z Fondů schváleny a k 31. 12. 2018 dosud nevyplaceny nadační příspěvky ve výši 1 063 tis. Kč ze sbírky Světluška.

Stav fondů k 31. 12. 2018

	Stav k 31. 12. 2017 (v tis. Kč)	Přijaté dary	Vyplacené příspěvky	Vrácené příspěvky	Převody mezi fondy	Spotřeba věcných darů	Zúčtování fondů	Stav k 31. 12. 2018 (v tis. Kč)
Fondy celkem	25 556	16 453	-16 053	177	0	-783	-787	24 563
Fond sbírka Světluška	13 341	15 569	-15 845	177	-715	0	0	12 527
Fond sbírka Pomáhejte s námi Nepálu	208	0	-208	0	0	0	0	0
Fond sbírka Pomáhejte s námi	3	1	0	0	0	0	0	4
Fond provozní	12 004	883	0	0	715	-783	-787	12 032

Provozní fond obsahuje finanční prostředky na správní a provozní náklady NF ČRo. Podrobný přehled o přijatých a poskytnutých darech a příspěvcích je součástí výroční zprávy.

15. Veřejné sbírky

a) Světluška

Za účelem získání peněžitých příspěvků na přímou pomoc dětem i dospělým s těžkým zrakovým postižením, a to shromažďováním příspěvků na předem vyhlášeném zvláštním bankovním účtu, pokladničkami, prodejem předmětů, prodejem vstupenek, pronájmem telefonní linky dárcovských SMS, pořádá nadační fond veřejnou sbírku „Světluška“. Veřejná sbírka je právně upravena Rozhodnutím Magistrátu hlavního města Prahy o zahájení veřejné sbírky č.j. S-MHMP/1050402/2012 pro období od 23. srpna 2012 na dobu neurčitou.

Výtěžek veřejné sbírky Světluška v roce 2018 činil 15 569 tis. Kč (2017–19 602 tis.). Ve výtěžku je zahrnuta částka 1 858 tis. Kč za přijaté dárcovské DMS z října, listopadu a prosince roku 2017, která byla přijatá od Fóra dárců až v roce 2018. Naopak ve výtěžku není zahrnuta částka 3 886 tis. Kč za dárcovské DMS přijaté v říjnu, listopadu a prosinci roku 2018, neboť tato částka byla zaslána na sbírkové konto Světlušky Fórem dárců až v roce 2019.

b) Pomáhejte s námi

Za účelem získání peněžitých příspěvků na přímou pomoc lidem zasaženým povodněmi na území České republiky v červnu 2013, a to shromažďováním příspěvků na předem vyhlášeném zvláštním bankovním účtu, pokladničkami, prodejem předmětů, prodejem vstupenek, pronájmem telefonní linky dárcovských SMS a složením hotovosti do pokladny zřízené právníkem osobou, pořádal nadační fond veřejnou sbírku „Pomáhejte s námi“. Veřejné sbírka je práv-

ně upravena Rozhodnutím Magistrátu hlavního města Prahy o zahájení veřejné sbírky č. j. S-MHMP/1050402/2012 pro období od 7. června 2013 na dobu neurčitou. Výtěžek veřejné sbírky „Pomáhejte s námi“ v roce 2018 činil 1 tis. Kč.

c) Pomáhejte s námi Nepálu

Za účelem získání peněžitých příspěvků na přímou pomoc lidem postiženým zemětřesením na území Nepálu, a to shromažďováním příspěvků na předem vyhlášeném zvláštním bankovním účtu, pokladničkami, prodejem předmětů, prodejem vstupenek, pronájmem telefonní linky dárcovských SMS a složením hotovosti do pokladny zřízené právníkem osobou, pořádal nadační fond veřejnou sbírku „Pomáhejte s námi Nepálu“. Veřejné sbírka byla právně upravena Rozhodnutím Magistrátu hlavního města Prahy o zahájení veřejné sbírky č.j. S-MHMP/832584/2015 pro období od 19. května 2015 na dobu neurčitou. Celkový výtěžek sbírky od jejího zahájení byl 9 587 tis. Kč. V roce 2018 byla ze sbírky vyplacena poslední část nadačního příspěvku na výstavbu školy ve výši 208 tis. Kč a k 31. 12. 2018 byla sbírka ukončena.

16. Daň z příjmů

Za rok 2018 nadačnímu fondu nevznikla daňová povinnost z titulu daně z příjmů právníků osob.

17. Komentář k vybraným položkám výnosů

Přijaté příspěvky představují peněžní dary a ostatní nepeněžité plnění přijatá na zajištění projektů a správu ve výši 6 502 tis. Kč. Tržby za prodané zboží a služby činily v roce 2018 částku 5 612 tis. Kč.

Další významnou položku výnosů představuje zúčtování provozního fondu ve výši 787 tis. Kč.

18. Osobní náklady

Počet zaměstnanců k 31. 12. 2018 je 13, z toho 1 vedoucí pracovník.

Výše mzdových nákladů činí 5 846 tis. Kč, a náklady na zdravotní a sociální pojištění jsou 1 880 tis. Kč.

Členové správní rady a dozorčí rady nadačního fondu vykonávají své funkce bez nároku na odměnu a v roce 2018 jim nebyly poskytnuty žádné finanční ani naturální požitky.

19. Informace o spřízněných osobách

(a) Odběratelé a dodavatelé

Ve vztazích s odběrateli a dodavateli, popsaných v bodě 7 a 9, jsou obsaženy následující zůstatky účtů týkající se vztahů k spřízněným osobám:

	Pohledávky k 31. 12.		Závazky k 31. 12.	
	2017	2018	2017	2018
Český rozhlas	0	233	10	43
Celkem	0	233	10	43

(b) Transakce se spřízněnými osobami

	Výnosy a přijaté dary za rok		Náklady na služby za rok	
	2017	2018	2017	2018
Český rozhlas	1 194	1 329	215	201
Celkem	1 194	1 329	215	201

(c) Smluvní vztahy

Členové řídicích, kontrolních nebo jiných orgánů nadačního fondu určených statutem nebo jejich rodinní příslušníci neuzavřeli s nadačním fondem za vykazované účetní období obchodní smlouvy nebo jiné smluvní vztahy.

20. Odměna auditora

Odměna auditora v roce 2018 činila 61 tis. Kč.

21. Výsledek hospodaření

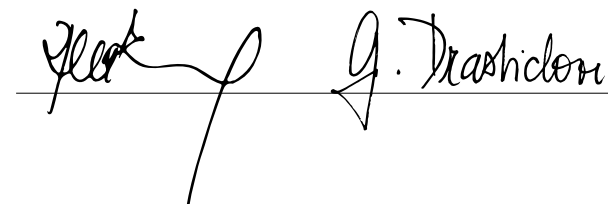
V roce 2018 jsme dosáhli ztráty v hlavní činnosti ve výši 174 tis. Kč. V hospodářské činnosti jsme dosáhli zisku před zdaněním ve výši 174 tis. Kč. Na základě § 20 odst. 7 zákona č. 586/1992 Sb., o daních z příjmů, nevznikla Nadačnímu fondu daňová povinnost pro rok 2018.

22. Události po datu účetní závěrky

Vedení nadačního fondu nejsou známy žádné další významné následné události, které by vyžadovaly úpravu účetních výkazů nebo zveřejnění v příloze k účetní závěrce.

Datum: 31. 5. 2019

Podpis statutárního orgánu nebo fyzické osoby, která je účetní jednotkou:



Mgr. René Zavoral
Předseda správní rady NF ČRo

Mgr. Gabriela Drastichová
Ředitelka NF ČRo

